

NAJVYŠŠÍ KONTROLNÝ ÚRAD SLOVENSKEJ REPUBLIKY

Číslo poverenia: 237/01
Zo dňa: 21.09.2012

Počet výtlačkov: 2
Výtlačok číslo: 1
Počet strán: 19
Počet príloh: 3



Z á z n a m

o výsledku kontroly finančných zdrojov vyčlenených na implementáciu Spoločnej poľnohospodárskej politiky – spoločnej organizácii trhu – živočíšnych komodít

Pôdohospodárska platobná agentúra

Bratislava, november 2012

O B S A H

1	Charakteristika PPA a prístup ku kontrole	4
1.1	Charakteristika PPA	4
1.2	Zhodnotenie rizika a faktorov ovplyvňujúcich kontrolu	6
1.3	Vlastná dokladová kontrola, výber vzorky	7
1.4	Hodnotiace kritériá	8
2	Zhrnutie základných informácií o Európskom poľnohospodárskom záručnom fonde so zameraním na živočíšne komodity	8
2.1	Obchodné mechanizmy	9
2.2	Živočíšne komodity	10
2.3	Neuplatňovanie niektorých podpôr	10
3	Preverenie systému financovania a čerpania finančných prostriedkov	12
3.1	Spôsob financovania	12
3.2	Čerpanie	13
4	Kontrola účinnosti a spoľahlivosti systému riadenia a kontroly PPA a súladu s požiadavkami ustanovenými v platných predpisoch a pravidlách EÚ a SR	15
5	Preverenie zákonnosti a správnosti financovania na vybranej vzorke transakcií	17
5.1	Výber kontrolovaných údajov	17
6	Zhrnutie	18

Prílohy:

Príloha 1 – Organizačná schéma PPA s účinnosťou od 19.07.2012

Príloha 2 - Organizačná schéma PPA s účinnosťou od 15.10.2012

Príloha 3 – Zoznam skratiek

**Záznam
o výsledku kontroly**

Podľa poverenia predsedu NKÚ SR č. 237/01 zo dňa 21.09.2012 vykonali:

Ing. Otília Ďuriančíková, vedúca kontrolnej skupiny
Ing. Olga Fajfrová, členka kontrolnej skupiny

kontrolnú akciu: Kontrola finančných zdrojov vyčlenených na implementáciu Spoločnej poľnohospodárskej politiky – spoločná organizácia trhu – živočíšne komodity, ktorej účelom bolo:

- analyzovať a zhodnotiť systém fungovania spoločnej organizácii trhu – živočíšnych komodít,
- charakterizovať čerpanie zdrojov Európskej únie (ďalej len „EÚ“) a národného spolufinancovania z prostriedkov štátneho rozpočtu Slovenskej republiky (ďalej len „SR“) na spoločnú organizáciu trhu so zameraním na oblasť živočíšnych komodít,
- zistiť stav dodržiavania požiadaviek predpisov EÚ a SR, ktoré upravujú spoločnú organizáciu trhu,
- preveriť zákonnosť a správnosť financovania na vybranej vzorke transakcií.

Kontrola bola vykonaná v čase od 01.10.2012 do 15.11.2012 v Pôdohospodárskej platobnej agentúre, Dobrovičova 12, 815 26 Bratislava, IČO 30794323 (ďalej len „PPA“ alebo „platobná agentúra“).

Kontrolovaným obdobím bol finančný rok 2010 a 2011. Pre kontrolované fondy je stanovený finančný rok od 16. októbra roku „n-1“ a končí 15. októbra roku „n“.

Predmetom kontroly bolo:

1. Charakteristika Pôdohospodárskej platobnej agentúry
2. Zhrnutie základných informácií o Európskom poľnohospodárskom záručnom fondy so zameraním na živočíšne komodity
3. Preverenie systému financovania a čerpania finančných prostriedkov
4. Kontrola účinnosti a spoľahlivosti systému riadenia a kontroly PPA a súladu s požiadavkami ustanovenými v platných predpisoch a pravidlách EÚ a SR
5. Preverenie zákonnosti a správnosti financovania na vybranej vzorke transakcií.

Pri kontrole sme postupovali v súlade so zákonom NR SR č. 39/1993 Z. z. o Najvyššom kontrolnom úrade Slovenskej republiky (ďalej len „NKÚ SR“) v znení neskorších predpisov, relevantnými predpismi a pravidlami EÚ a SR, ktoré upravujú kontrolovanú

oblasť a financie z verejných zdrojov, Pravidlami kontrolnej činnosti NKÚ SR a príslušnými metodickými pokynmi.

Kontrola bola vykonaná v súlade s medzinárodne akceptovanými audítorskými štandardmi ISSAI (INTOSAI), Európskymi vykonávacími štandardmi pre kontrolné štandardy INTOSAI a ISAs (IFAC).

Počas výkonu kontroly bolo zistené:

1 Charakteristika PPA a prístup ku kontrole

1.1 Charakteristika PPA

PPA bola zriadená zákonom č. 473/2003 Z. z. o Pôdohospodárskej platobnej agentúre, o podpore podnikania v pôdohospodárstve a zmene a doplnení niektorých zákonov v znení neskorších predpisov, dňa 1. decembra 2003, ktorý upravuje jej zriadenie, organizáciu, pôsobnosť a hospodárenie.

Podľa zákona NR SR č. 543/2007 Z. z. o pôsobnosti orgánov štátnej správy pri poskytovaní podpory v pôdohospodárstve a rozvoji vidieka v znení neskorších predpisov je PPA rozpočtovou organizáciou, ktorá zabezpečuje administratívnu činnosť pri poskytovaní podpory pre pôdohospodárstvo, rozvoj vidieka a rybné hospodárstvo, a dotácií v poľnohospodárstve, potravinárstve a lesnom hospodárstve z prostriedkov štátneho rozpočtu a prostriedkov EÚ.

PPA plní úlohu platobného orgánu, ktorý poskytuje prostriedky z rozpočtu EÚ v SR.

PPA je akreditovaným orgánom štátnej správy, zabezpečujúci implementáciu:

- Spoločnej poľnohospodárskej politiky (ďalej len „SPP“) EÚ,
- Spoločnej politiky rybného hospodárstva EÚ a
- administráciu štátnej pomoci SR v oblasti pôdohospodárstva a rozvoja vidieka.

Za rozhodnutie o udelení akreditácie a vykonávanie dohľadu nad plnením akreditačných kritérií je v zmysle nariadenia Komisie (ES) č. 885/2006 zodpovedné Ministerstvo pôdohospodárstva a rozvoja vidieka Slovenskej republiky (ďalej len „MPRV SR“).

Štatutárnym orgánom platobnej agentúry je generálny riaditeľ PPA, ktorý riadi činnosť platobnej agentúry a je oprávnený konať v jej mene.

Základným vnútorným organizačným predpisom je Organizačný poriadok PPA, ktorý upravuje podrobnosti o organizačnej štruktúre PPA. V priebehu roka 2010 sa organizačný poriadok PPA, vydaný rozhodnutím GR č. 21/2007 o organizačnej zmene, zo dňa 30.03.2007, menil a dopĺňal formou dodatkov. S účinnosťou od 01.01.2011 bol Dodatkom č. 1/2010 zo dňa 23.12.2010 vydaný nový organizačný poriadok a organizačná štruktúra PPA rozhodnutím č. 80/2010 zo dňa 22.10.2010 a má k 20.11.2012 8 dodatkov. Dodatok č. 7/2012 bol vydaný dňa 13.07.2012. V priebehu kontroly bol vydaný dodatok č. 8/2012 s platnosťou 04.10.2012. (Príloha 1, 2)

PPA má 17 osobitných organizačných útvarov: 17 regionálnych pracovísk PPA (ďalej len „RP“) so sídlom v Trnave, Dunajskej Strede, Nitre, Trenčíne, Leviciach, Lučenci, Dolnom

Kubíne, Nových Zámkoch, Komárne, Zvolene, Žilina, Poprade, Košiciach, Michalovciach, Prešove, Rimavskej Sobote, Trebišove.

Jednotlivé RP prijímajú, registrujú a vyhodnocujú žiadosti o poskytnutie podpôr, vykonávajú kontroly na mieste a iné.

Na riadení a implementácii organizácie trhu sa zúčastňujú:

sekcia organizácie trhu, platobná sekcia, sekcia kontroly, odbor vnútorného auditu, odbor vnútornej kontroly. Tieto útvary zabezpečujú nasledovné úlohy:

Sekcia organizácie trhu

realizuje opatrenia spojené s organizovaním trhu a obchodných mechanizmov v súlade s platnou legislatívou, uhrádza vývozné náhrady vrátane spracovaných poľnohospodárskych výrobkov a iné. Sekcia sa člení na:

- *Odbor obchodných mechanizmov* – zodpovedá za administrovanie dovozných a vývozných licencií, vývozných náhrad, správu finančných zábezpek, prijíma žiadosti o licencie alebo certifikáty, zodpovedá za vyplatenie vývozných náhrad, vydáva osvedčenia o náhrade, navrhuje vykonanie kontrol na mieste pri jednotlivých opatreniach a iné.
- *Odbor rastlinných komodít* – zodpovedá za realizáciu opatrení na organizovanie trhu s rastlinnými komoditami, vykonáva administrovanie systémov intervenčných nákupov, skladovania a predaja obilnín a cukru, zodpovedá za administrovanie poskytovania podpôr pre sektor ovocia, zeleniny, vína, vinohradov a ostatných komodít vyplývajúcich z legislatívy a iné.
- *Odbor živočíšnych komodít* – zodpovedá za organizovanie trhu so živočíšnymi komoditami a s niektorými vybranými výrobkami živočíšneho pôvodu, za administráciu národnej kvóty mlieka a individuálnej kvóty mlieka, za administráciu procesov autorizácie platieb z EPZF, vykonáva pridelovanie novej individuálnej kvóty mlieka, zodpovedá za zvyšovanie individuálnej kvóty mlieka z národnej rezervy, za stanovenie výšky poplatkov za nadbytočné množstvá pri dodávkach a priamom predaji, za administrovanie systému intervenčných nákupov, skladovania a predaja poľnohospodárskych výrobkov a potravín živočíšneho pôvodu, za administrovanie podpory na súkromné skladovanie vybraných mliečnych výrobkov, bravčového, ovčieho a kozieho mäsa, za administrovanie procesov poskytovania podpory pre produkciu a obchodovanie s včelími produktmi a iné.
- *Oddelenie ATIS* – zabezpečuje zber a spracovanie trhových informácií za príslušné rastlinné a živočíšne komodity, aktualizáciu a udržiavanie databáz, vykonáva hodnotenie trhových informácií a iné.

Platobná sekcia

zabezpečuje úhrady finančných prostriedkov v prospech konečných prijímateľov/žiadateľov zo ŠR SR a z fondov EÚ, vypracováva hlásenia a výkazy k uzávierke finančného roku Európskej komisii (ďalej len „EK“), spravuje pohľadávky a záväzky PPA voči konečným prijímateľom/žiadateľom, zabezpečuje riešenie nezrovnalostí v zmysle platných smerníc EK a právnych predpisov EÚ a SR, spracovanie nezrovnalostí v systéme priamych platieb a podpôr na opatrenia OS2 Plán rozvoja vidieka, zabezpečuje výkon účtovníctva a rozpočtu a iné.

Platobná sekcia sa člení na:

- Odbor platieb

- Odbor účtovníctva a rozpočtu fondov
- Odbor správy nezrovnalostí a dlhov
- Odbor monitoringu, výkazníctva a závierky fondov pre EK

Sekcia kontroly

plní úlohy na úseku koncepcnej činnosti a tvorby materiálov v oblasti kontroly na mieste, výkonu technickej služby/kontroly, zabezpečuje koordináciu a kontroly externých inštitúcií v rozsahu delegovaných činností PPA, plní oznamovaciu povinnosť a iné.

Sekcia kontroly sa člení na:

- Odbor kontroly trhových opatrení a delegovaných činností
- Odbor kontroly priamych a environmentálnych podpôr
- Odbor kontroly projektových podpôr

Odbor vnútorného auditu

má osobitné/samostatné a nezávislé postavenie v rámci organizačnej štruktúry PPA. Za svoju činnosť zodpovedá priamo generálnemu riaditeľovi PPA. Komplexne zabezpečuje výkon vnútorného auditu v zmysle všeobecných záväzných legislatívnych noriem EŠ a SR a vnútorných smerníc platobnej agentúry. Jeho najdôležitejšou úlohou je overovať a hodnotiť, či má PPA zavedený dostatočný a účinný riadiaci a kontrolný systém.

Odbor vnútorného auditu sa člení na :

- Referát vnútorného auditu
- Referát pre kvalitu a konzultačné služby

1.2 Zhodnotenie rizika a faktorov ovplyvňujúcich kontrolu

Základným predpokladom pre rozhodovanie NKÚ SR o prístupe ku kontrole a jej zameraní sa na najrizikovejšie oblasti bola analýza inherentných a kontrolných rizík.

Inherentné riziko je riziko nesprávnosti alebo významnej chyby, vyskytujúce sa v každej oblasti bez ohľadu na vykonané kontroly.

Kontrolné riziko znamená nezabezpečenie prevencie a neodhalenie chýb a nezrovnalostí už v počiatočnom štádiu.

Hlavným cieľom systémového prístupu NKÚ SR je nadobudnutie primeraného uistenia o zákonnosti a správnosti postupov pri hodnotení a výbere žiadostí o vývozné náhrady, licencií a zábezpek, ktoré žiadatelia predložili PPA.

V rámci systémového prístupu kontrola NKÚ SR vykonala:

- kontrolu účinnosti a spoľahlivosti systému riadenia a kontroly v PPA
- zhodnotenie vnútorného kontrolného prostredia.

Postupy a závery z hodnotenia systému riadenia a kontroly sú zdokumentované v pracovných listoch, ktoré tvoria súčasť pracovnej dokumentácie NKÚ SR ku kontrole.

NKÚ SR hodnotil inherentné a kontrolné riziká najmä z pohľadu ich možného vplyvu na spoľahlivosť vykonávaných operácií, na riadne finančné hospodárenie, na zákonné a správne využitie finančných prostriedkov, na ochranu finančných záujmov EÚ a SR, na

účinnosť a efektívnosť kontrol a na zabezpečenie súladu s právnymi predpismi a pravidlami EÚ a SR.

NKÚ SR identifikoval pri plánovaní i výkone kontroly tieto faktory inherentného a kontrolného rizika:

Inherentné riziká:

- množstvo zložitých predpisov, ktoré upravujú implementáciu Európskeho poľnohospodárskeho záručného fondu (ďalej len „EPZF“), rozpracovanie zložitej legislatívy EÚ do vnútroštátnych predpisov a postupov
- fluktuácia zamestnancov na jednotlivých pozíciách
- systém hodnotenia, výberové procesy a schvaľovanie žiadostí
- typy operácií
- rozsiahla komunikácia s množstvom ostatných účastníkov (inštitúcií a fyzických osôb) zapojených do systému implementácie pomoci v programe
- kvalifikovanosť zamestnancov na jednotlivých pracovných pozíciách

Kontrolné riziká:

- nesprávne porozumenie alebo implementácia kontrolných cieľov
- nesledovanie plnenia odporúčaní na odstránenie nedostatkov zistených kontrolami a auditmi
- nevykonávanie následnej kontroly plnenia odporúčaní (follow up)
- nedostatočné písomné postupy
- kvalifikácia, skúsenosť a výškolenie (príprava) kontrolných pracovníkov
- nedostatočne zdokladované kontrolné dôkazy
- uplatnenie neštandardných postupov pri kontrole
- neprehľadnosť správ z vykonaných auditov a kontrol

1.3 Vlastná dokladová kontrola, výber vzorky

Za účelom získania dostatočného uistenia vykonala kontrola NKÚ SR vlastnú dokladovú kontrolu vecnej správnosti. Na dokumentácii k vybranej vzorke žiadostí o vývozné náhrady, kontrolná skupina preverila súlad s príslušným regulačným rámcom pre oblasť obchodných mechanizmov.

Pre výber vzorky žiadostí o vývozné náhrady boli posúdené nasledovné kritériá:

- suma vývozných náhrad
- druh vývozných náhrad
- žiadateľ

Výber vzorky žiadostí o vývozné náhrady sa uskutočnil štatistickou metódou náhodného výberu, pričom bola uplatnená analýza rizík.

Základné parametre výberu vzorky, kritériá výberu a údaje o počte a objeme skontrolovaných žiadostí sú súčasťou pracovnej dokumentácie NKÚ SR ku kontrole.

1.4 Hodnotiace kritériá

Pri hodnotení posudzovaných skutočností kontrola NKÚ SR vychádzala z právneho rámca (legislatíva EÚ a SR pre kontrolovanú problematiku) a boli okrem iného použité základné dokumenty týkajúce sa PPA - spoločnej organizácii trhu za oblasť živočíšnych komodít (Organizačný poriadok PPA, Pracovný poriadok, Základný manuál odboru živočíšnych komodít sekcie organizácie trhu PPA, Základný manuál odboru obchodných mechanizmov sekcie organizácie trhu PPA, Manuál odboru obchodných mechanizmov sekcie organizácie trhu PPA – Vývozné náhrady, Manuál odboru obchodných mechanizmov sekcie organizácie trhu PPA – Zábezpeky, Manuál odboru obchodných mechanizmov sekcie organizácie trhu PPA – Licencie, Základný manuál sekcie kontroly PPA, Manuál odboru kontroly trhových opatrení a delegovaných činností sekcie kontroly PPA, Manuál platobnej sekcie odbor platieb PPA, Manuál platobnej sekcie oddelenie účtovníctva a rozpočtu fondov PPA, Manuál odboru vnútorného auditu PPA, verzia VII.)

2 Zhrnutie základných informácií o Európskom poľnohospodárskom záručnom fonde so zameraním na živočíšne komodity

Nariadením Rady (ES) č. 1290/2005 z 21. júna 2005 o financovaní Spoločnej poľnohospodárskej politiky, s cieľom zabezpečiť financovanie rôznych opatrení tejto politiky a zvýšiť transparentnosť tohto financovania, bol Európsky poľnohospodársky usmerňovací a záručný fond rozdelený na dva nové samostatné fondy:

- Európsky poľnohospodársky záručný fond – EPZF
- Európsky poľnohospodársky fond pre rozvoj vidieka – (ďalej len „EPFRV“).

Obidva fondy sú súčasťou všeobecného rozpočtu Európskych spoločenstiev, pričom

EPZF je zameraný na priame podpory a podporu trhových opatrení a

EPFRV je určený na financovanie programov rozvoja vidieka.

Právny rámec spoločnej organizácie poľnohospodárskych trhov pre niektoré poľnohospodárske sektory na európskej úrovni určuje nariadenie Rady (ES) č. 1234/2007 o vytvorení spoločnej organizácie poľnohospodárskych trhov a o osobitných ustanoveniach pre určité poľnohospodárske výrobky.

Európska únia takisto ustanovuje spoločné pravidlá, týkajúce sa riadenia poľnohospodárskych trhov, obchodných noriem pre poľnohospodárske výrobky, ako aj pre vývoz a dovoz do EÚ.

V rámci spoločnej poľnohospodárskej politiky je možné poskytovať podpory v oblasti spoločnej organizácie trhu čiže podpory pre trhové opatrenia: organizáciu trhu s rastlinnými komoditami a živočíšnymi komoditami a podporu obchodných mechanizmov.

Formy podpory spoločnej organizácie trhu sú nasledovné:

- a) Obchodné mechanizmy – dovozné a vývozné licencie, vývozné licencie s vopred stanovenou sadzbou náhrady, osvedčenia, záruky, vývozné náhrady na poľnohospodárske a spracované poľnohospodárske výrobky (Non Annex I)

- b) Rastlinné komodity - organizácia trhu s rastlinnými komoditami
- c) Živočíšne komodity – organizácia trhu so živočíšnymi komoditami

V ďalšom texte je uvedený podrobný popis hore uvedených foriem podpory spoločnej organizácie trhu.

2.1 Obchodné mechanizmy

a) Vývozné náhrady pre poľnohospodárske výrobky

Zahrňajú vývozné náhrady na základné poľnohospodárske výrobky. Vyrovnávajú rozdiel medzi vyššou cenovou hladinou na trhu Spoločenstva a nižšou hladinou cien na svetovom trhu.

b) Vývozné náhrady pre spracované poľnohospodárske výrobky (Non Annex I)¹

Zahrňajú vývozné náhrady na základné výrobky a ich zložky odvodené od základných zložiek poľnohospodárskych výrobkov, na ktoré sa nevzťahujú opatrenia spoločnej poľnohospodárskej politiky a obsahujú významné množstvá poľnohospodárskych zložiek (tzv. základných výrobkov). V skupine spracovaných poľnohospodárskych výrobkov je zahrnutá široká škála tovarov od čokolády, detských výživ, pečiva, cukrovínok, nealkoholických nápojov až po niektoré alkoholické nápoje a modifikovaný škrob.

c) Záruky

Je to zabezpečenie, aby sa v prípade nesplnenia určitého záväzku vyplatila peňažná suma, alebo prepadla v prospech kompetentného orgánu. Kompetentným orgánom pre administrovanie záruk pre poľnohospodárske a potravinárske komodity je v podmienkach Slovenskej republiky PPA. Záruky sa vzťahujú na :

- Licencie – dovozné/vývozné
- Intervencie – nákup
- Súkromné skladovanie
- Ostatné – propagačné a informačné programy a dodávky potravín z intervenčných zásob v prospech najodkázanejších osôb v EÚ

Formy záruk sú: hotovostná záruka a banková záruka

d) Licencie

Licencia je potrebná na dovoz a vývoz určitých komodít trhového poriadku do resp. z tretích krajín, s výnimkou prípadov, na ktoré nie je potrebná licencia. Licencia oprávňuje a zaväzuje držiteľa licencie, aby v rámci lehoty jej platnosti vyviezol alebo doviezol uvedené množstvo označenej komodity.

Formy licencií: dovozná licencia

vývozná licencia

vývozná licencia alebo certifikát s vopred stanovenou sadzbou náhrady.

¹ Spracované poľnohospodárske výrobky, ktoré nepatria do prílohy I Zmluvy o Európskej únii (Non Annex I-NAI)

2.2 Živočíšne komodity

Podpory poskytované v rámci živočíšnych komodít sú nasledovné:

1. Intervencie – nákup, skladovanie, predaj (maslo, sušené mlieko, hovädzie mäso)
Slúžia na stabilizáciu cien na vnútornom trhu členského štátu.
2. Podpory spotreby mlieka v školských zariadeniach – školské mlieko
Ide o podporu konzumácie mlieka a mliečnych výrobkov určených pre žiakov s povinnou školskou dochádzkou v školách uvedených v osobitnom predpise. Podpora sa môže poskytnúť na spracovateľsky ošetrované mlieko.
3. Podpory predaja masla za znížené ceny pri výrobe cestovín, zmrzliny a ďalších potravín
Predstavujú nepriamu formu podpory spotreby masla alebo smotany prostredníctvom zapracovania týchto výrobkov do finálneho potravinárskeho výrobku.
4. Podpory použitia mlieka na krmné účely
Je to podpora na zapracovanie sušeného odstredeného mlieka do mliečnych krmných zmesí.
5. Podpora nákupu masla neziskovými organizáciami
Slúži na podporu nákupu masla neziskovými organizáciami pre vlastnú spotrebu.
6. Súkromné skladovanie mliečnych výrobkov, masla, smotany, syrov, bravčového, hovädzieho, ovčieho a kozieho mäsa
Podpora je určená na skladovanie uvedených komodít vo vlastnom resp. prenajatom sklade (nie v sklade patriacom PPA).
7. Príspevok do tendra na koncentrované maslo pre priamu spotrebu
Príspevok je určený pre výrobcov koncentrovaného masla, ktoré sa použije na priamu spotrebu v Spoločenstve (reštauračné služby, hotely, nemocnice, atď.) za predpokladu, že toto maslo nebolo predmetom intervenčného nákupu alebo skladovania.
8. Podpory pri vykonávaní opatrení na zlepšenie podmienok pre produkciu a obchodovanie s včelími produktmi
Podpora je určená pre včelárov, ktorí podávajú žiadosť prostredníctvom včelárskeho združenia pôsobiaceho na celoštátnej úrovni v SR v oblasti chovu včiel a včelárstva. Včelárske združenie je združenie, zastupujúce včelárov a malo by združovať viac ako 10 % včelárov.
9. Podpora na informačné a propagačné akcie podporujúce poľnohospodárske výrobky na vnútornom trhu a v tretích krajinách
Podpora je zameraná na informačné a propagačné činnosti, ktoré sa týkajú poľnohospodárskych výrobkov a spôsobu ich výroby ako aj potravinárskych výrobkov na báze poľnohospodárskych výrobkov, uskutočňované na vnútornom trhu a na trhoch tretích krajín.

2.3 Neuplatňovanie niektorých podpôr

V kontrolovanom období sa v SR neuplatňovali niektoré podpory organizácie trhu. Podľa vyjadrenia zodpovedného zamestnanca sekcie organizácie trhu PPA, neuplatňovanie niektorých podpôr týkajúcich sa organizácie trhu bolo z nasledovných dôvodov:

Intervencia masla a sušeného odstredeného mlieka (ďalej len „SOM“)

PPA má na svojej internetovej stránke výzvu na predkladanie ponúk na výber skladov pre verejné skladovanie. Z dôvodu, že pevná intervenčná cena za 1 tonu masla a SOM je cca o 30 % nižšia ako trhová cena, nebola podaná žiadna ponuka na intervenčný nákup. (pevná cena je 2 217,50 EUR/t masla oproti priemernej odbytovej cene 08/2012, ktorá bola 3 719,30 EUR a pevnej cene SOM 1 698 EUR/t oproti odbytovej cene 2 200 EUR/t.

Súkromné skladovanie bravčového mäsa

je vyhlasované Európskou Komisiou (ďalej len „EK“ alebo „Komisiou“) podľa situácie na trhu s bravčovým mäsom. Situácia na trhu s bravčovým mäsom je stabilizovaná a Komisia dané opatrenie nevyhlásila a preto nie je možné podávať žiadosti o podporu.

Súkromné skladovanie masla

bolo otvorené v období od 01.03.2012 do 15.08.2012. Vzhľadom k situácii na slovenskom trhu sa do súkromného skladovania masla nezapojil žiadny subjekt. Subjekty dokázali maslo výhodnejšie predat'.

Uznanie organizácií výrobkov v akvakultúre

pri tomto opatrení sa nevyplatila žiadna finančná podpora, nakoľko na výzvu nereagoval žiaden žiadateľ.

Propagácia poľnohospodárskych výrobkov

v roku 2011 Komisia schválila Propagačný a informačný program na podporu spotreby mlieka a mliečnych výrobkov na Slovensku II. K podpisu zmluvy medzi PPA a Slovenským mliekarenským zväzom a Zväzom prvovýrobcov mlieka nedošlo z dôvodu zistenia Úradu pre verejné obstarávanie.

Intervenčný nákup hovädzieho mäsa

nakoľko súčasná cena hovädzieho mäsa na trhu je vyššia ako stanovená cena 1 560 EUR/t, nebol dôvod na vyhlásenie intervencie.

Spracovanie a skladovanie hovädzieho mäsa

opatrenie úzko súvisí s intervenčným nákupom a nadväzuje naň. Ak nie je otvorená verejná intervencia Komisiou, nemôžu sa vykonávať príslušné činnosti.

Používanie kazeínu a kazeinátov

pokiaľ ide o výšku pomoci pre výrobu kazeínov a kazeinátov z odstredeného mlieka, subvencia na 100 kg odstredeného mlieka spracovaného na kazeín alebo kazeináty je 0,00 EUR.

Odtučnené mlieko a sušené odtučnené mlieko, ktoré sa používajú na kŕmenie

v súčasnom období nie je pomoc vyhlásená Komisiou.

Vývozné náhrady

v súčasnosti sa neuplatňujú vývozné náhrady na poľnohospodárske výrobky na vývoz bravčového mäsa, mlieka a mliečnych výrobkov, nakoľko Komisia nestanovila výšku náhrad.

Vývozné náhrady na vývoz mäsa a vajec a náhrady na vajcia a vaječné žĺtky

vyvázané vo forme spracovaného tovaru (výrobky Non-Annex I) sú minimálne a svojou výškou sú nezaujímavé pre podnikateľskú verejnosť.

3 Preverenie systému financovania a čerpania finančných prostriedkov

Fondy EPZF a EPFRV sú súčasťou všeobecného rozpočtu Európskych spoločenstiev. Finančný rok EPZF nie je zhodný s kalendárnym rokom. Začína 16. októbra roku „n-1“ a končí 15. októbra roku „n“. Pre každý finančný rok EK zostavuje nomenklatúru, ktorá predstavuje nástroj pre plánovanie, rozpočtovanie a riadenie výdavkov.

3.1 Spôsob financovania

Na príjem prostriedkov z EPZF zo všeobecného rozpočtu EÚ bol na MPRV SR zriadený osobitný mimorozpočtový účet. Komisiou schválené platby prevedie MPRV SR zo svojho mimorozpočtového účtu na príslušný príjmový/mimorozpočtový účet PPA. PPA uvoľňuje finančné prostriedky, v súlade s ich určením, z výdavkového účtu PPA.

V súlade s článkom 3 nariadenia Rady (ES) č. 1290/2005 EPZF financuje dvomi spôsobmi:

- a) *na základe spoločného riadenia medzi členskými štátmi a Spoločenstvom sú financované výdavky:*
- náhrady stanovené na vývoz poľnohospodárskych produktov do tretích krajín
 - intervencie určené na reguláciu poľnohospodárskych trhov
 - priame platby poľnohospodárom v rámci Spoločnej poľnohospodárskej politiky
 - finančný príspevok Spoločenstva na informačné a propagačné akcie v prospech poľnohospodárskych produktov na vnútornom trhu EÚ a v tretích krajinách
 - reštrukturalizačná pomoc, pomoc na diverzifikáciu, dodatočná pomoc na diverzifikáciu a prechodná pomoc
 - finančný príspevok EÚ na program podpory konzumácie ovocia v školách
 - program rozdeľovania potravín najodkázanejším osobám v Únii.

Prostriedky na výdavky Komisia uhradza formou *mesačných platieb*, na základe výdavkov realizovaných PPA počas referenčného obdobia (kalendárny mesiac).

Až do vyplatenia mesačných platieb Komisiou, prostriedky potrebné na realizáciu výdavkov zabezpečuje PPA, v rámci limitu výdavkov schválených na príslušný rozpočtový rok.

- b) *centralizovaným spôsobom sú financované výdavky:*
- finančný príspevok na osobitné veterinárne činnosti, inšpekčné činnosti vo veterinárnej oblasti, v oblasti potravín a krmív pre zvieratá, na programy odstránenia chorôb zvierat a dohľadu nad nimi
 - podpora v prospech poľnohospodárskych produktov, vykonávaná priamo Komisiou, alebo prostredníctvom medzinárodných organizácií
 - opatrenia určené na zachovanie, charakterizáciu, zber a používanie genetických zdrojov v poľnohospodárstve
 - zavedenie a údržba poľnohospodárskych účtovných informačných systémov
 - systémy poľnohospodárskeho prieskumu vrátane prieskumov o štruktúre poľnohospodárskych prevádzok
 - výdavky súvisiace s trhmi rybného hospodárstva

Pri prostriedkoch financovaných na základe centralizácie, má Komisia priamy vzťah s prijímateľom pomoci, t. j. prostriedky EÚ sú vyplácané priamo prijímateľovi na základe jeho žiadosti, resp. po splnení podmienok stanovených v príslušných legislatívnych predpisoch EÚ. Vyplácanie prostriedkov z EPZF je bez sprostredkovateľa – PPA. Za správnosť vyplatenia prostriedkov zodpovedá Komisia.

Ak v rámci spoločnej organizácie trhov nie je stanovená suma za jednotku v súvislosti s intervenčným opatrením, dotknuté opatrenie je financované na základe štandardných súm jednotných v celom Spoločenstve.

Systém finančných tokov/platieb v rámci PPA upravuje:

- Manuál platobnej sekcie odbor platieb PPA (EPZF, EPFRV, ŠR) (Verzia IV platná od 25.02.2011)
- Manuál platobnej sekcie oddelenie účtovníctva a rozpočtu fondov PPA (verzia V platná od 04.06.2010).

3.2 Čerpanie

Prehľad čerpania výdavkov na trhovo orientované výrobky za kontrolované obdobie finančných rokov 2010 a 2011 je uvedený v tabuľke 1 a tabuľke 2. V tabuľkách 3 a 4 je uvedený prehľad prijímania a uvoľňovania záruk.

Prehľad použitých verejných zdrojov na platby za SOT za finančné roky 2010 a 2011

Tabuľka 1

Rok 2010

Trhovo orientované výdavky	EÚ	SR	SPOLU
a) Obchodné mechanizmy	718 352,70	0,00	718 352,70
- z toho živočíšne komodity	688 307,46	0,00	688 307,46
b) Regulácia trhu	12 048 863,19	2 598 368,14	14 647 231,33
- z toho rastlinné komodity	8 150 307,96	24 478,09	8 174 786,05
- z toho živočíšne komodity	3 898 555,23	2 573 890,05	6 472 445,28
SPOLU	12 767 215,89	2 598 368,14	15 365 584,03

Tabuľka 2

Rok 2011

Trhovo orientované výdavky	EÚ	SR	SPOLU
c) Obchodné mechanizmy	205 750,17	0,00	205 750,17
- z toho živočíšne komodity	205 750,17	0,00	205 750,17
d) Regulácia trhu	10 205 759,48	3 356 451,46	13 562 210,94
- z toho rastlinné komodity	8 336 877,13	738 670,82	9 075 547,95
- z toho živočíšne komodity	1 868 882,35	2 617 780,64	4 486 662,99
SPOLU	10 411 509,65	3 356 451,46	13 767 961,11

Najvyšší kontrolný úrad Slovenskej republiky

V roku 2010 bola na trhovo orientované výdavky použitá suma celkom 15 365 584,03 EUR, z toho prostriedky EÚ v sume 12 767 215,89 EUR a prostriedky ŠR SR v sume 2 598 368,14 EUR. Z toho obchodné mechanizmy predstavovali sumu 718 352,70 EUR, t. j. 4,67 % z celkovej sumy a výdavky na reguláciu trhu sumu 14 647 231,33 EUR, t. j. 95,32 % z celkovej sumy.

V roku 2011 bola na trhovo orientované výdavky použitá suma celkom 13 767 961,11 EUR, z toho prostriedky EÚ v sume 10 411 509,65 EUR a prostriedky ŠR SR v sume 3 356 451,46 EUR. Z toho obchodné mechanizmy predstavovali sumu 205 750,17 EUR, t. j. 1,49 % z celkovej sumy a výdavky na reguláciu trhu sumu 13 562 210,94 EUR, t. j. 98,51 % z celkovej sumy.

Porovnaním čerpania verejných zdrojov v roku 2010 s rokom 2011 je vidieť zjavný pokles použitia verejných prostriedkov v roku 2011, a to o viac ako polovicu v absolútnom vyjadrení. Zníženie čerpania prostriedkov v roku 2011 súvisí so skutočnosťou, že sadzba náhrad sa v roku 2011 oproti roku 2010 znížila alebo bola nulová. Počet komodít s uplatnením vývozného náhrady má klesajúcu tendenciu.

Nižšie čerpanie verejných prostriedkov odráža skutočnosť, že oblasť obchodných mechanizmov sa nachádza v útlmovom období, nakoľko sa blíži koniec programového obdobia (2007 - 2013).

Prijímanie a uvoľňovanie záruk

Tabuľka 3

Rok 201

Od 16.10.2009 – 15.10.2010	Počet	Čiastka záruky
Prijaté	73	9 347 565,00
Uvoľnené	107	5 165 671,00
Prepadnuté	31	864 311,00

Tabuľka 4

Rok 2011

Od 16.10.2010 – 15.10.2011	Počet	Čiastka záruky
Prijaté	131	86 412 598,00
Uvoľnené	152	80 380 718,00
Prepadnuté	5	1 967,00

Počet záruk prijatých/uvoľnených resp. prepadnutých je aj z obchodných prípadov, prenesených z predchádzajúcich rokov.

Uvoľnené záruky vo finančnom roku 2010 boli v sume 5 165 671 EUR a v roku 2011 v sume 80 380 718 EUR, čo je viac ako desaťnásobok sumy predchádzajúceho finančného roku.

V roku 2010 bolo prepadnutých 31 záruk v sume 864 311 EUR, zatiaľ čo v roku 2011 bolo prepadnutých len 5 záruk v sume 1 967 EUR.

Záruky sú uvoľňované priebežne, po predložení dôkazov o splnení požiadaviek stanovených v nariadení Komisie (ES) č. 2220/85 – pri vývoze je to kópia licencie s uvedením množstva reálne vyvezenej komodity, kontrolný formulár T5.

4 Kontrola účinnosti a spoľahlivosti systému riadenia a kontroly PPA a súladu s požiadavkami ustanovenými v platných predpisoch a pravidlách EÚ a SR

Cieľom našej kontroly bolo preveriť, či bol na PPA v súvislosti s implementáciou vývozných náhrad vytvorený spoľahlivý vnútorný kontrolný systém a vypracované primerané kontrolné postupy na overenie, či je zabezpečená implementácia a oprávnenosť čerpania finančných prostriedkov EPZF vyčlenených na vývozné náhrady - zákonným a správnym spôsobom, t.j. v súlade s relevantnými právnymi predpismi EÚ a SR, najmä nariadením Rady (ES) č. 1234/2007, nariadením Rady 1290/2005 a nariadením Komisie (ES) č. 885/2006.

Posúdili sme kontrolné prostredie PPA a systém zabezpečenia vnútornej kontroly. Pri hodnotení sme uplatnili medzinárodné kontrolné štandardy INTOSAI (ISSAI).

Hlavnými organizačnými zložkami, ktoré tvoria vnútorné kontrolné prostredie sú:

- Odbor vnútorného auditu
- Sekcia kontroly
- Odbor vnútornej kontroly

Zhodnotili sme účinnosť systému vnútorného auditu PPA, ako kľúčového prvku vnútorného kontrolného prostredia PPA. Zamerali sme sa na posúdenie procesu plánovania auditov Odboru vnútorného auditu, rizikovú analýzu, systémový prístup k auditom a postupov uplatnených pre výkon auditov.

Odbor vnútorného auditu (ďalej len „OVA“) je samostatný funkčne nezávislý odbor a má v rámci organizačnej štruktúry PPA osobitné postavenie. OVA zodpovedá za svoju činnosť priamo generálnemu riaditeľovi PPA. V zodpovednosti OVA je rozsiahla a rôznorodá činnosť PPA.

Pri hodnotení práce OVA sme brali do úvahy hodnotenia, ktoré NKÚ SR vykonal v roku 2010 a 2011. Ďalej sme preverili plán auditov OVA na rok 2010, 2011, 2012; prehľad o plnení ročného plánu za rok 2010 a 2011; Strategický plán odboru vnútorného auditu PPA na Obdobie 2012 - 2016 ako aj Manuál odboru vnútorného auditu PPA verzia VII. vrátane jeho troch dodatkov.

Na základe podrobného posúdenia uvedených dokumentov konštatujeme, že vyššie uvedené písomné postupy sú dostatočne podrobné, prehľadne popisujú všetky procesy, pokrývajú všetky potrebné postupy a činnosti OVA a pri ich dodržiavaní v praxi sú vhodným podporným nástrojom na spoľahlivé plnenie cieľov, úloh a zodpovedností vnútorného auditu v PPA.

Ďalej sme sa pri kontrole systému riadenia a kontroly zamerali na preverenie rozdelenia povinností a či je dodržaná zásada, že žiadny zamestnanec nie je zodpovedný za viac ako jednu z úloh, čo sa týka procesu schvaľovania, vyplácania alebo zúčtovania a žiadny zamestnanec nevykonáva ani jednu z týchto úloh bez toho, aby jeho práca nespádala pod dohľad druhého zamestnanca. Súlad písomných pracovných postupov definovaných v manuáli s legislatívou EÚ a SR. Všetky výsledky overovania sú zdokumentované v pracovnej dokumentácii NKÚ SR.

V zmysle schválených postupov, Odbor obchodných mechanizmov vykonáva 100 % administratívnu kontrolu v rámci autorizácie platby, ktorá je zdokumentovaná na predpísaných kontrolných listoch (formálna kontrola žiadostí o vývoznú náhradu a kontrola žiadostí o vývoznú náhradu). Všetky kontrolné listy sú vyhotovené zamestnancom zodpovedným za autorizáciu a správnosť platby a následne sú schvaľované, kontrolované iným zamestnancom, tak aby bola dodržaná zásada princípu kontroly štyroch očí.

V súvislosti s kontrolou opatrení spoločnej poľnohospodárskej politiky a trhových režimov EÚ kontroly na mieste vykonáva Sekcia kontroly pred poskytnutím podpory, Colné riaditeľstvo SR a Štátna veterinárna a potravinová správa SR s ktorými má PPA uzatvorené dohody o delegovaní činností.

Pre oblasť systému vývozných náhrad, dovozných a vývozných licencií v rámci uzatvorenej dohody zo dňa 4. septembra 2007 (vrátane dvoch dodatkov) s Colným riaditeľstvom SR boli dohodnuté nasledovné činnosti:

- informovať PPA o nahlásení vývozu poľnohospodárskych výrobkov,

Pre oblasť systému vývozných licencií:

- akceptovať licencie a certifikáty s vopred stanovenou sadzbou náhrady a osvedčenia o náhrade pre spracované poľnohospodárske výrobky vydané PPA v prípade potreby spolu s dokladom o kvalite.
- vykonávať zápisy do tlačiva licencií, príp. výpisov z licencií tak, ako to ustanovuje nariadenie Komisie č. 376/2008.
- zasielať PPA potvrdené doklady a informovať ju o licenciách, pri ktorých boli zistené nedostatky,
- prijať bezpečnostné opatrenia proti zneužívaniu licenčného systému,
- informovať o množstve, cene a termínoch vývozu poľnohospodárskych výrobkov.

Pre oblasť systému vývozných náhrad:

- vykonávať kontrolu splnenia podmienok pri vývoze poľnohospodárskych výrobkov a informovať o jej výsledkoch PPA,
- uchovávať dokumentáciu týkajúcu sa vykonaných kontrol,
- zasielať PPA ňou potvrdené doklady, najmä doklad JCD a originál kontrolnej kópie T5.

Pre oblasť systému spracovaných poľnohospodárskych výrobkov:

- vykonávať fyzické kontroly pri vývoze spracovaných poľnohospodárskych výrobkov (Non Annex I) a kontroly dokladov na mieste u výrobcu.

Colná správa zabezpečovala výkon štátnej správy v colníctve v súlade so zákonom č. 652/2004 Z. z. o orgánoch štátnej správy v colníctve v znení neskorších predpisov. V rámci svojej činnosti vykonávala colný dohľad nad dodržiavaním zákonov a iných všeobecne záväzných právnych predpisov a medzinárodných zmlúv, ktorými sa zabezpečuje realizácia obchodnej politiky, finančnej politiky a poľnohospodárskej politiky pri obehú tovaru v styku so zahraničím a vykonávala opatrenia na zabránenie protiprávnemu konaniu pri dovoze, vývoze a tranzite tovaru.

Štátna veterinárna a potravinová správa SR v rámci uzatvorenej dohody zo dňa 20. mája 2009 (vrátane jedného dodatku), vykonáva kontroly a odbery vzoriek rastlinných a živočíšnych komodít.

Odbor vnútornej kontroly plní úlohy najmä v oblasti vybavovania sťažností, podnetov a petícií a výkonu následnej finančnej kontroly. Za kontrolované obdobie rokov 2010 a 2011 na činnosť Sekcie organizáciu trhu nebola podaná žiadna sťažnosť.

Posúdili sme účinnosť a spoľahlivosť systému riadenia a kontroly PPA a súladu s požiadavkami ustanovenými v platných predpisoch a pravidlách EÚ a SR vo vzťahu k implementácii obchodných mechanizmov. Systém sme otestovali na vybranej vzorke finančných operácií a konštatujeme že funguje dostatočne na to aby bola zabezpečená zákonnosť a správnosť financovania obchodných mechanizmov.

5 Preverenie zákonnosti a správnosti financovania na vybranej vzorke transakcií

5.1 Výber kontrolovaných údajov

Pri hodnotení kontrolných dôkazov sme využili nasledovné postupy:

- rozhovory
- preverovanie dokladov
- pozorovanie procesov a postupov
- výpočty
- analýza finančných výkazov
- písomné a ústne vysvetlenia zodpovedných/kompetentných osôb.

Výber vzorky na podrobné preverenie je uvedený v časti 1 Záznamu.

Vzorka, ktorú vybrala kontrola NKÚ SR na podrobné preverenie, pozostávala z 8 žiadostí o vývoznú náhradu za rok 2010 a 7 žiadostí o vývoznú náhradu za rok 2011 a príslušných licencií a záruk.

Kontrolná skupina NKÚ SR detailne preverila proces vyplácania vývozných náhrad, pridelovanie licencií a zábezpek. Kontrolu každého procesu sme zaznamenali do kontrolných zoznamov s podrobnými záznamami. Všetky kontrolné zoznamy sú súčasťou pracovnej dokumentácie ku kontrole.

Vykonaná práca

Vývozné náhrady

Systém vývozných náhrad existuje v Európskej únii od roku 1967 a bude uplatňovaný prinajmenšom do hospodárskeho roku 2014 -2015.

Vývozné náhrady sú dotácie vyplácané vývozcom poľnohospodárskych produktov vyvázaných do krajín mimo EÚ, ktorými sa má, vyrovnaním rozdielu medzi cenou na vnútorných trhoch EÚ a nižšou cenou na svetovom trhu, stimulovať vývoz. Náhrady sa vyplácajú na množstvách vyvezených tovarov a miery sa líšia podľa druhu a vlastností týchto tovarov, a v niektorých prípadoch aj podľa krajiny určenia. Produkty vyvážené do krajín mimo EÚ sa zvyčajne prepravujú v kontajneroch v nákladných vozňoch alebo v prívesoch a objemné zásielky loďami.

Za obdobie finančného roku 2010 a 2011 boli vyplatené vývozné náhrady za komodity: slepačie násadové vajcia, jednoduché kurčatá, morčacie vajčička, suchá, tepelne neupravená saláma a živý hovädzí dobytok.

Na vybranej vzorke vyplatených vývozných náhrad sme preverili zákonnosť a správnosť financovania. Kontrolou NKÚ SR preveril:

- či boli náhrady vyplatené po predložení dôkazov, že výrobky boli vyvezené z územia Európskej únie,
- či boli dodržané lehoty pre vývoz a lehoty predloženia dôkazov potrebných pre získanie vyplatenia náhrady,
- či boli náhrady vyplatené len na tie vývozné náhrady na ktoré bolo prijaté vývozné colné vyhlásenie na území Slovenskej republiky,
- či boli náhrady vyplatené výlučne len na vyvezené a deklarované množstvo, povahu a vlastnosti vyvázaného tovaru,

- či dokumenty použité pri vývoze obsahovali všetky informácie potrebné na výpočet náhrady,
- či boli vykonané a zaznamenané všetky relevantné kontroly potrebné na vyplatenie vývozných náhrad.

Pri kontrole vybranej vzorky vývozných náhrad, neboli zistené nedostatky. Kontrolované operácie boli v súlade s platnou legislatívou EÚ a SR.

Licencie a zábezpeky

Za obdobie finančného roku 2010 a 2011 kontrola NKÚ SR preverila 13 licencií a 5 záruk za komodity: slepačie násadové vajcia, jednoduché kurčatá, morčacie vajička, suchá, tepelne neupravená saláma a živý hovädzí dobytok.

Na vybranej vzorke licencií a vyplatených záruk sme skontrolovali zákonnosť a správnosť financovania. Overili sme:

- dodržiavanie lehôt na vydanie licencií, na vyvezenie tovaru za hranice EU,
- platnosť licencií,
- postup prijímania licencií,
- výšku prijatej záruky,
- spôsob zloženia záruky,
- oprávnenosť vrátenia záruky,
- zaúčtovanie v účtovnom systéme SAP.

Pri kontrole vybranej vzorky licencií a záruk, neboli zistené nedostatky. Kontrolované operácie boli v súlade s legislatívou EÚ a SR.

Administrovanie licenčného systému a administrovanie záruk PPA realizovala informačným systémom pre administrovanie trhových opatrení a obchodných mechanizmov (AGIS).

6 Zhrnutie

Kontrolná skupina NKÚ SR vykonala kontrolu vo všetkých oblastiach v súlade s cieľmi kontroly, aby sme sa presvedčili, či bol dosiahnutý súlad s relevantnou legislatívou SR a EÚ.

Z analýzy čerpania verejných zdrojov na trhovo orientované výdavky vo finančných rokoch 2010 a 2011 je vidieť zjavný pokles použitia verejných zdrojov v roku 2011, čo odráža skutočnosť, že oblasť obchodných mechanizmov sa nachádza v útlmovom období a niektoré náhrady sa neuplatňujú.

Kontrolou účinnosti a spoľahlivosti systému riadenia a kontroly PPA a súladu s požiadavkami ustanovenými v platných predpisoch EÚ a SR sme dospeli k záveru, že boli dodržané požiadavky ustanovené v platných predpisoch a systém funguje dostatočne na to, aby bola zabezpečená zákonnosť a správnosť financovania obchodných mechanizmov.

Na vybranej vzorke vývozných náhrad, licencií a záruk (slepačie násadové vajcia, jednoduché kurčatá, morčacie vajička, suchá, tepelne neupravená saláma a živý hovädzí

Najvyšší kontrolný úrad Slovenskej republiky

dobytok) sme preverili systém financovania a čerpania finančných prostriedkov, zákonnosť a správnosť vyplácania vývozných náhrad a prijímania a uvoľňovania záruk. Na základe výsledkov nášho preverenia sme nadobudli primerané uistenie o zákonnosti a správnosti uplatnených postupov v oblasti vývozných náhrad, licencií a záruk. Kontrolou neboli zistené nedostatky.

Kontrolovanému subjektu bol ponechaný výtlačok číslo 2 záznamu o výsledku kontroly.

Kontrolovaný subjekt potvrdzuje, že kontrolná skupina NKÚ SR vrátila všetky zapožičané doklady.

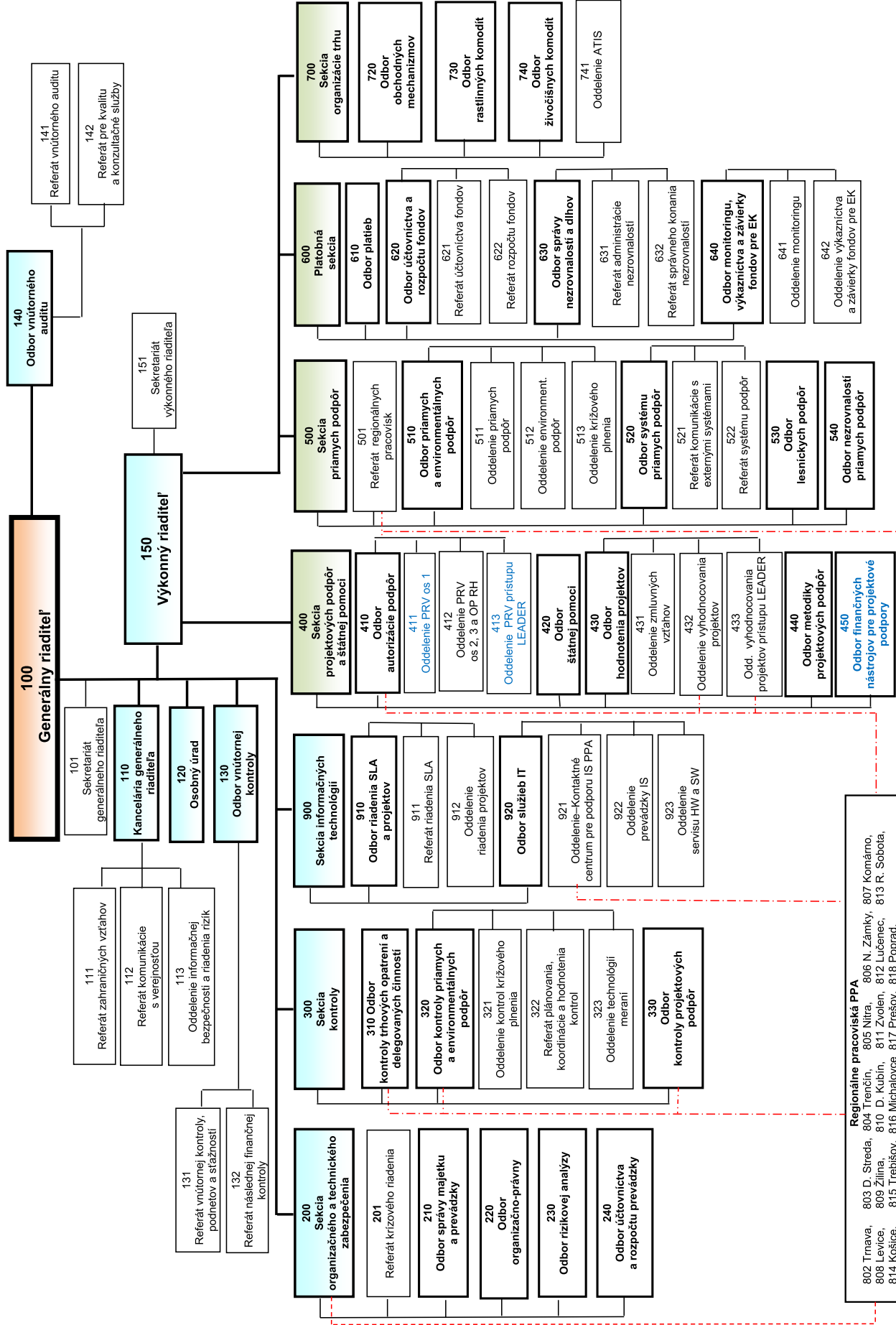
Záznam o výsledku kontroly vypracovali dňa: 16. 11. 2011

Ing. Otília Ďuriančíková
vedúca kontrolnej skupiny

Ing. Olga Fajfrová
členka kontrolnej skupiny

S obsahom záznamu o výsledku kontroly bol oboznámený dňa: 21.11.2012

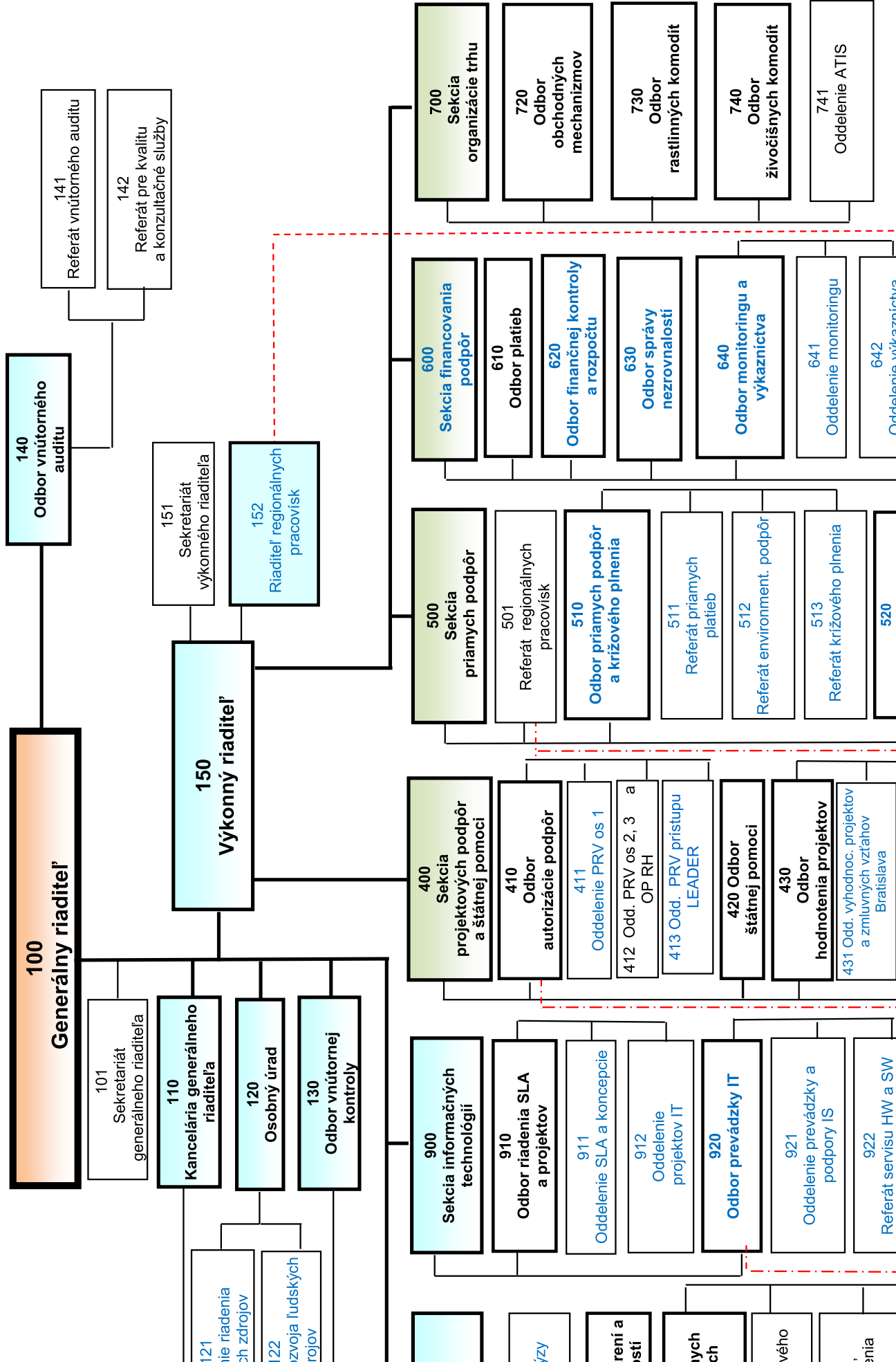
MVDr. Stanislav Grobár
generálny riaditeľ PPA



Regionálne pracoviská PPA
 802 Trnava, 803 D. Sreďa, 804 Trenčín, 805 Nitra, 806 N. Zámky, 807 Komárno,
 808 Levice, 809 Žilina, 810 D. Kubín, 811 Zvolen, 812 Lučenec, 813 R. Sobota,
 814 Košice, 815 Trebišov, 816 Michalovce, 817 Prešov, 818 Poprad.

**Organizačná schéma PPA
od 15.10.2012**

Príloha č. 1 k dodatku č. 8, R-GR č. 80/2010



*Záznam
Kontrola finančných zdrojov vyčlenených na implementáciu SPP
ku kontrole NKU SR č. 237/01*

Zoznam použitých skratiek

Skratka	Plný názov
ATIS	<i>Agrárno trhové informácie Slovenska</i>
AGIS	<i>Agrárny informačný systém</i>
EPZF	<i>Európsky poľnohospodársky záručný fond</i>
EPFRV	<i>Európsky poľnohospodársky fond pre rozvoj vidieka</i>
EK	<i>Európska komisia</i>
ES	<i>Európske spoločenstvo</i>
EÚ	<i>Európska únia</i>
EUR	<i>Európska menová jednotka</i>
IFAC	<i>Medzinárodná federácia účtovníkov</i>
INTOSAI	<i>Medzinárodná organizácia nezávislých kontrolných inštitúcií</i>
JCD	<i>Jednotná colná deklarácia</i>
Komisia	<i>Európska komisia</i>
KP	<i>Konečný prijímateľ</i>
MPRV SR	<i>Ministerstvo pôdohospodárstva a rozvoja vidieka od 01.11.2010</i>
NKÚ SR	<i>Najvyšší kontrolný úrad Slovenskej republiky</i>
OVA	<i>Odbor vnútorného auditu</i>
PPA	<i>Pôdohospodárska platobná agentúra</i>
SOT	<i>Sekcia organizácie trhu</i>
SOM	<i>Sušené odstredené mlieko</i>
SPP	<i>Spoločná poľnohospodárska politika</i>
SR	<i>Slovenská republika</i>
ŠR	<i>Štátny rozpočet</i>