

NAJVYŠŠÍ KONTROLNÝ ÚRAD SLOVENSKEJ REPUBLIKY

Číslo poverenia: 371/01
Zo dňa: 08.04.2013

Počet výtlačkov: 2
Výtlačok číslo: 2
Počet strán: 26
Počet príloh: 2



Protokol

**o výsledku kontroly realizácie opatrení spojených s poskytovaním priamych platieb
a podpôr hradených z finančných prostriedkov Európskej únie a štátneho rozpočtu
Slovenskej republiky**

Pôdohospodárska platobná agentúra

Bratislava, august 2013

O B S A H

1	Charakteristika PPA a prístup ku kontrole	4
1.1	Charakteristika PPA	4
1.2	Zhodnotenie rizika a faktorov ovplyvňujúcich kontrolu	6
1.3	Vlastná dokladová kontrola, výber vzorky	7
1.4	Hodnotiace kritériá	8
2	Preverenie systému poskytovania a financovania priamych platieb a podpôr	8
2.1	Európsky poľnohospodársky záručný fond – priame podpory	9
2.2	Európsky poľnohospodársky fond pre rozvoj vidieka – Os 2	10
2.3	Spôsob financovania	11
2.4	Čerpanie	12
3	Preverenie postupov zaobchádzania s nezrovnalosťami so zameraním na priame platby a podpory	16
3.1	Preverenie knihy dlžníkov	16
3.2	Preverenie spôsobu vymáhania dlhov	17
3.3	Účtovanie	17
4	Kontrola systému riadenia a kontroly PPA a súladu s požiadavkami ustanovenými v platných predpisoch a pravidlách EÚ a SR	19
5	Preverenie zákonnosti a správnosti financovania na vybranej vzorke transakcií	22
5.1	Výber kontrolovaných údajov	22
5.2	Vykonaná práca	22
6	Zhrnutie	25

Prílohy:

Príloha 1 – Organizačná schéma PPA s účinnosťou od 01.05.2013

Príloha 2 – Zoznam skratiek

**Protokol
o výsledku kontroly**

Podľa poverenia predsedu NKÚ SR č. 371/01 zo dňa 08.04.2013 vykonali:

Ing. Olga Fajfrová, vedúca kontrolnej skupiny
Ing. Otília Ďuriančíková, členka kontrolnej skupiny

kontrolnú akciu Kontrola realizácie opatrení spojených s poskytovaním priamych platieb a podpôr hradených z finančných prostriedkov Európskej únie a štátneho rozpočtu Slovenskej republiky, ktorej účelom bolo preveriť systém poskytovania priamych platieb a podpôr, zistiť stav dodržiavania požiadaviek predpisov Európskej únie a Slovenskej republiky a preveriť zákonnosť a správnosť financovania na vybranej vzorke platieb.

Kontrola bola vykonaná v čase od 22.04.2013 do 28.08.2013 v Pôdohospodárskej platobnej agentúre, Dobrovičova 12, 815 26 Bratislava, IČO 30794323 (ďalej len „PPA“ alebo „platobná agentúra“).

Kontrolovaným obdobím bol finančný rok 2011 a 2012. Pre kontrolované fondy je stanovený finančný rok od 16. októbra roku „n-1“ a končí 15. októbra roku „n“.

Predmetom kontroly bolo:

1. Charakteristika Pôdohospodárskej platobnej agentúry
2. Preverenie systému poskytovania a financovania priamych platieb a podpôr
3. Preverenie postupu zaobchádzania s nezrovnalosťami so zameraním na priame platby a podpory
4. Kontrola systému riadenia a kontroly Pôdohospodárskej platobnej agentúry a súladu s požiadavkami ustanovenými v platných predpisoch a pravidlách Európskej únie a Slovenskej republiky.
5. Preverenie zákonnosti a správnosti financovania na vybranej vzorke transakcií.

Pri kontrole sme postupovali v súlade so zákonom NR SR č. 39/1993 Z. z. o Najvyššom kontrolnom úrade Slovenskej republiky (ďalej len „NKÚ SR“) v znení neskorších predpisov, relevantnými predpismi a pravidlami Európskej únie (ďalej len „EÚ“) a Slovenskej republiky (ďalej len „SR), ktoré upravujú kontrolovanú oblasť a financovanie z verejných zdrojov, pravidlami kontrolnej činnosti NKÚ SR a príslušnými metodickými pokynmi.

Kontrola bola vykonaná v súlade s medzinárodne akceptovanými audítorskými štandardmi ISSAI (INTOSAI), Európskymi vykonávacími štandardmi pre kontrolné štandardy INTOSAI a ISAs (IFAC).

Počas výkonu kontroly bolo zistené:

1 Charakteristika PPA a prístup ku kontrole

1.1 Charakteristika PPA

PPA bola zriadená zákonom č. 473/2003 Z. z. o Pôdohospodárskej platobnej agentúre, o podpore podnikania v pôdohospodárstve a zmene a doplnení niektorých zákonov v znení neskorších predpisov, dňa 1. decembra 2003, ktorý upravuje jej zriadenie, organizáciu, pôsobnosť a hospodárenie.

Podľa zákona NR SR č. 543/2007 Z. z. o pôsobnosti orgánov štátnej správy pri poskytovaní podpory v pôdohospodárstve a rozvoji vidieka v znení neskorších predpisov je PPA rozpočtovou organizáciou, ktorá zabezpečuje administratívnu činnosť pri poskytovaní podpory pre pôdohospodárstvo, rozvoj vidieka a rybné hospodárstvo a dotácií v poľnohospodárstve, potravinárstve a lesnom hospodárstve z prostriedkov štátneho rozpočtu a prostriedkov EÚ.

PPA plní úlohu platobného orgánu, ktorý poskytuje prostriedky z rozpočtu EÚ v SR.

PPA je akreditovaným orgánom štátnej správy, zabezpečujúci implementáciu:

- Spoločnej poľnohospodárskej politiky (ďalej len „SPP“) EÚ,
- Spoločnej politiky rybného hospodárstva EÚ a
- administráciu štátnej pomoci SR v oblasti pôdohospodárstva a rozvoja vidieka.

Za rozhodnutie o udelení akreditácie a vykonávanie dohľadu nad plnením akreditačných kritérií je v zmysle nariadenia Komisie (ES) č. 885/2006 zodpovedné Ministerstvo pôdohospodárstva a rozvoja vidieka Slovenskej republiky (ďalej len „MPRV SR“).

Štatutárnym orgánom platobnej agentúry je generálny riaditeľ PPA, ktorý riadi činnosť platobnej agentúry a je oprávnený konať v jej mene.

Základným vnútorným organizačným predpisom je Organizačný poriadok PPA, ktorý upravuje podrobnosti o organizačnej štruktúre PPA. S účinnosťou od 01.01.2011 bol Dodatkom č. 1/2010 k rozhodnutiu generálneho riaditeľa PPA č. 80/2010 zo dňa 22.10.2010 vydaný nový organizačný poriadok a organizačná schéma PPA, ktorý mal k 30.06.2013 11 dodatkov.

PPA má 17 osobitných organizačných útvarov: 17 regionálnych pracovísk PPA (ďalej len „RP“) so sídlom v Trnave, Dunajskej Strede, Nitre, Trenčíne, Leviciach, Lučenci, Dolnom Kubíne, Nových Zámkoch, Komárne, Zvolene, Žiline, Poprade, Košiciach, Michalovciach, Prešove, Rimavskej Sobote, Trebišove.

Jednotlivé RP prijímajú, registrujú a vyhodnocujú žiadosti o poskytnutie podpôr, vykonávajú kontroly na mieste a iné.

Na riadení a implementácii priamych podpôr sa zúčastňujú:

Sekcia priamych podpôr, sekcia financovania podpôr, sekcia kontroly, odbor vnútorného auditu a odbor vnútornej kontroly, ktoré zabezpečujú nasledovné úlohy:

Sekcia priamych podpôr

realizuje opatrenia spojené s poskytovaním priamych platieb a podpôr hrađených z prostriedkov Európskeho poľnohospodárskeho záručného fondu (ďalej len „EPZF“), Európskeho poľnohospodárskeho fondu pre rozvoj vidieka (ďalej len „EPFRV“) a štátneho rozpočtu. Sekcia sa člení na:

- *Referát regionálnych pracovísk* – zabezpečuje usmerňovanie činnosti a postupov RP PPA v oblasti poskytovania priamych platieb a podpôr na opatrenia osi 2 Programu rozvoja vidieka SR 2007-2013 (ďalej len „PRV SR 2007 - 2013“), zabezpečuje všetky procesy súvisiace so spracovaním žiadostí a priame platby a opatrenia osi 2 PRV SR 2007 - 2013, postupy v zmysle zákona o správnom konaní na úrovni RP PPA a iné.
- *Odbor priamych podpôr a krížového plnenia* – koordinuje a organizačne zabezpečuje procesy súvisiace s poskytovaním priamych platieb a podpôr na opatrenia osi 2 PRV SR 2007 - 2013, činnosti súvisiace s procesmi a spracovaním žiadostí v informačnom systéme IACS, sleduje dodržiavanie vzťahov v rámci viacročných záväzkov alebo dlhodobých plnení, spracováva výsledky kontrol krížového plnenia a iné.
- *Odbor systému a monitoringu priamych podpôr* – zodpovedá za testovanie systému využívaného pri schvaľovaní žiadostí priamych podpôr a štátneho rozpočtu, koordinuje tvorbu špecifikácií na rozširovanie a skvalitňovanie informačných systémov IACS pre schémy priamych podpôr, zodpovedá za testovanie častí informačných systémov IACS pri kontrole krížového plnenia a pri komunikácii s externými systémami, zabezpečuje monitorovanie priamych podpôr a iné.
- *Odbor rozhodovacích a správnych činností priamych podpôr* – zodpovedá za spracovanie dokumentácie súvisiacej s poskytovaním priamych podpôr v rámci správneho konania, vykonáva správne činnosti súvisiace so spracovaním výsledkov krížového plnenia, zabezpečuje v rozsahu pôsobnosti sekcie priamych podpôr správne konanie podľa osobitného predpisu a iné.
- *Odbor platieb a nezrovnalostí priamych podpôr* – zodpovedá za vypracovanie správ o zistených nezrovnalostiach a vykonáva identifikáciu a prešetrenie podozrení z nezrovnalostí v systéme priamych platieb a podpôr na opatrenia osi 2 PRV SR 2007 - 2013, zabezpečuje zhromažďovanie dôkazných podkladov potrebných pre vymáhanie nenáležitej platby a iné.

Sekcia financovania podpôr

plní úlohy v oblasti predbežnej finančnej kontroly, rozpočtovania prostriedkov EÚ a štátneho rozpočtu, vedie účtovníctvo o stave a pohybe pohľadávok, záväzkov a peňažných prostriedkov spojených s poskytovaním prostriedkov EÚ a štátneho rozpočtu, administruje nezrovnalosti a vrátené finančné prostriedky, vypracováva výkazy k uzávierke finančného roka prostriedkov EÚ a iné.

Sekcia financovania podpôr sa člení na:

- Odbor platieb
- Odbor finančnej kontroly a rozpočtu
- Odbor správy nezrovnalostí
- Odbor monitoringu a výkazníctva
- Odbor účtovníctva

Sekcia kontroly

plní úlohy na úseku koncepcnej činnosti a tvorby materiálov v oblasti kontroly na mieste, výkonu technickej služby/kontroly, zabezpečuje koordináciu a kontroly externých inštitúcií

v rozsahu delegovaných činností PPA ako aj výber kontrolných vzoriek pre výkon kontroly na mieste na základe rizikovej analýzy a iné.

Sekcia kontroly sa člení na:

- Odbor kontroly trhových opatrení a delegovaných činností
- Odbor kontroly priamych a environmentálnych podpôr
- Odbor kontroly projektových podpôr

Odbor vnútorného auditu

má osobitné/samostatné a nezávislé postavenie v rámci organizačnej štruktúry PPA. Za svoju činnosť zodpovedá priamo generálnemu riaditeľovi PPA. Komplexne zabezpečuje výkon vnútorného auditu v zmysle všeobecných záväzných legislatívnych noriem EÚ a SR a vnútorných smerníc platobnej agentúry. Jeho najdôležitejšou úlohou je overovať a hodnotiť, či má PPA zavedený dostatočný a účinný riadiaci a kontrolný systém a iné.

Odbor vnútorného auditu sa člení na:

- Referát vnútorného auditu
- Referát pre kvalitu a konzultačné služby

Odbor vnútornej kontroly

vykonáva vnútornú kontrolu a vybavuje sťažnosti, podnety a petície, následnú finančnú kontrolu v pôsobnosti PPA, taktiež vykonáva ex post kontroly investičných operácií financovaných z prostriedkov EPFRV a koordinuje úlohy PPA k externým kontrolným orgánom a orgánom činných v trestnom konaní.

Odbor vnútornej kontroly sa člení na :

- Referát vnútornej kontroly, podnetov a sťažností
- Referát následnej finančnej kontroly

1.2 Zhodnotenie rizika a faktorov ovplyvňujúcich kontrolu

Základným predpokladom pre rozhodovanie NKÚ SR o prístupe ku kontrole a jej zameraní sa na najrizikovejšie oblasti bola analýza inherentných a kontrolných rizík.

Inherentné riziko je riziko nesprávnosti alebo významnej chyby, vyskytujúce sa v každej oblasti bez ohľadu na vykonané kontroly.

Kontrolné riziko znamená nezabezpečenie prevencie a neodhalenie chýb a nezrovnalostí už v počiatočnom štádiu.

Hlavným cieľom systémového prístupu NKÚ SR je nadobudnutie primeraného uistenia o zákonnosti a správnosti postupov pri hodnotení a výbere žiadostí o priame podpory a podpory opatrenia osi 2 PRV SR 2007 - 2013, ktoré žiadatelia predložili PPA.

V rámci systémového prístupu kontrola NKÚ SR vykonala:

- kontrolu účinnosti a spoľahlivosti systému riadenia a kontroly v PPA
- zhodnotenie vnútorného kontrolného prostredia.

Postupy a závery z hodnotenia systému riadenia a kontroly sú zdokumentované v pracovných listoch, ktoré tvoria súčasť pracovnej dokumentácie NKÚ SR ku kontrole.

NKÚ SR hodnotil inherentné a kontrolné riziká najmä z pohľadu ich možného vplyvu na spoľahlivosť vykonávaných operácií, na riadne finančné hospodárenie, na zákonné a správne využitie finančných prostriedkov, na ochranu finančných záujmov EÚ a SR, na účinnosť a efektívnosť kontrol a na zabezpečenie súladu s právnymi predpismi a pravidlami EÚ a SR.

NKÚ SR identifikoval pri plánovaní i výkone kontroly tieto faktory inherentného a kontrolného rizika:

Inherentné riziká:

- množstvo zložitých predpisov, ktoré upravujú implementáciu EPZF, EPFRV rozpracovanie zložitej legislatívy EÚ do vnútroštátnych predpisov a postupov
- fluktuácia zamestnancov na jednotlivých pozíciách
- typy operácií – veľký počet žiadostí
- rozsiahla komunikácia s množstvom ostatných účastníkov (inštitúcií a fyzických osôb) zapojených do systému implementácie pomoci v programe
- kvalifikovanosť zamestnancov na jednotlivých pracovných pozíciách

Kontrolné riziká:

- nesprávne porozumenie alebo implementácia kontrolných cieľov
- nevykonávanie následnej kontroly plnenia odporúčaní (follow up)
- nevykonanie dostatočného počtu kontrol na mieste
- nedostatočné písomné postupy
- kvalifikácia, skúsenosť a vyškolenie (príprava) kontrolných pracovníkov
- nedodržiavanie písomných postupov
- nedostatočne zdokladované kontrolné dôkazy
- uplatnenie neštandardných postupov pri kontrole
- neprehľadnosť správ z vykonaných auditov a kontrol

1.3 Vlastná dokladová kontrola, výber vzorky

Za účelom získania dostatočného uistenia vykonala kontrola NKÚ SR vlastnú dokladovú kontrolu vecnej správnosti. Na dokumentácii k vybranej vzorke žiadostí o priame podpory a podpory opatrenia osi 2 PRV SR 2007 - 2013, kontrolná skupina preverila súlad s príslušným regulačným rámcom pre oblasť priamych podpôr.

Testovanie žiadostí o priame podpory a podpory opatrenia osi 2 PRV 2007 – 2013 boli vykonané na vzorke vybranej štatistickou metódou výberu podľa peňažnej jednotky (MUS) s nasledovnými parametrami:

Celková úroveň spoľahlivosti	95%
Úroveň spoľahlivosti na základe preverenia kontrolného prostredia	20%
Úroveň spoľahlivosti na základe testovania	75%
Materialita	2%
Odhadovaná chybovosť	10%

Vzorku sme vyberali z X-tabuliek pre finančný rok 2011 stav k 15.10.2011 a pre finančný rok 2012 stav k 15.10.2012.

Základné parametre výberu vzorky, kritériá výberu a údaje o počte a objeme skontrolovaných žiadostí sú súčasťou pracovnej dokumentácie NKÚ SR ku kontrole.

1.4 Hodnotiace kritériá

Pri hodnotení posudzovaných skutočností kontrola NKÚ SR vychádzala z právneho rámca (legislatíva EÚ a SR pre kontrolovanú problematiku) a boli okrem iného použité základné dokumenty týkajúce sa PPA – priame podpory a opatrenia osi 2 PRV SR 2007 - 2013. (Organizačný poriadok PPA, Pracovný poriadok, Manuál odboru priamych a environmentálnych podpôr verzia II., Manuál pre administrovanie priamych podpôr na regionálnych pracoviskách PPA verzia V., VI. a VII., Manuál sekcie priamych podpôr PPA – odbor lesníckych podpôr verzia I. a II., Manuál odboru systému priamych podpôr PP verzia I. a II., Manuál sekcie priamych podpôr – odboru nezrovnalostí priamych podpôr PPA verzia I, Manuál platobnej sekcie odboru správy nezrovnalostí a dlhov PPA verzia IV. a V., Smernica o zaobchádzaní s nezrovnalosťami č. 8/2010, Základný manuál platobnej sekcie PPA verzia III. a IV., Základný manuál sekcie kontroly PPA verzia VII., Manuál odboru kontroly priamych a environmentálnych podpôr PPA – časť pôda verzia X., XI. a XII., Manuál odboru kontroly priamych a environmentálnych podpôr PPA - časť zvieratá verzia VII., Manuál platobnej sekcie odbor platieb PPA, verzia IV. a V., Manuál platobnej sekcie oddelenie účtovníctva a rozpočtu fondov PPA verzia V., Manuál platobnej sekcie odboru účtovníctva verzia VI. a Manuál odboru vnútorného auditu PPA, verzia VII. a VIII.).

2 Preverenie systému poskytovania a financovania priamych platieb a podpôr

Nariadením Rady (ES) č. 1290/2005 z 21. júna 2005 o financovaní Spoločnej poľnohospodárskej politiky, ktorá zahŕňa sériu opatrení s cieľom zabezpečiť financovanie rôznych opatrení tejto politiky a zvýšiť transparentnosť tohto financovania, boli vytvorené dva európske poľnohospodárske fondy, prvý Európsky poľnohospodársky záručný fond a druhý Európsky poľnohospodársky fond pre rozvoj vidieka.

Obidva fondy sú súčasťou všeobecného rozpočtu Európskych spoločenstiev, pričom:

- EPZF je zameraný na priame podpory a podporu trhových opatrení a
- EPFRV je určený na financovanie programov rozvoja vidieka.

Priame platby a podpory sú dotácie vyplácané poľnohospodárom, ktorý udržiavajú pôdu v dobrom poľnohospodárskom a environmentálnom stave a dodržiavajú základné štandardy týkajúce sa životného prostredia, bezpečnosti potravín, zdravia zvierat a dobrej starostlivosti o zvieratá.

Zo zdrojov Európskeho poľnohospodárskeho záručného fondu boli poskytované:

- jednotná platba na plochu
- platba na dojnice
- osobitná platba na cukor
- osobitná platba na ovocie a zeleninu
- prechodná platba na rajčiaky

Zo zdrojov Európskeho poľnohospodárskeho fondu pre rozvoj vidieka boli poskytované:

- podpora v znevýhodnených oblastiach
- podpora v územiach európskeho významu
- agroenvironmentálne platby

- platby na životné podmienky zvierat
- platby na zalesňovanie poľnohospodárskej pôdy
- lesnícko – environmentálne platby
- podpora na lesné pozemky v územiach európskeho významu

Zo štátneho rozpočtu boli poskytované doplnkové priame platby

- doplnková platba na plochu
- platba na chmeľ
- platba na veľké dobyčie jednotky

V zmysle nariadenia Rady (ES) č. 73/2009 je na účel implementácie režimov priamej podpory pre poľnohospodárov v rámci SPP zriadený a prevádzkovaný integrovaný administratívny a kontrolný systém - IACS, ktorý zahŕňa nasledovné:

- počítačová databáza, v ktorej sú za každý poľnohospodársky podnik zaznamenané údaje získané zo žiadosti o podporu,
- systém identifikácie poľnohospodárskych pozemkov (LPIS), vytvorený na základe máp a iných kartografických zdrojov, zaručujúcich presnosť zobrazenia rovnajúcu sa aspoň presnosti kartografického zobrazenia v mierke 1 : 10 000,
- systém identifikácie a evidencie platobných nárokov, umožňujúci overovanie nárokov a krížové kontroly so žiadosťami o podporu a systémom identifikácie poľnohospodárskych pozemkov,
- žiadosti o podporu, predkladané poľnohospodármi každý rok,
- integrovaný kontrolný systém, umožňujúci vykonávanie administratívnych kontrol žiadostí s cieľom overiť podmienky oprávnenosti na poskytnutie podpory,
- jednotný systém na zaznamenanie totožnosti každého poľnohospodára predkladajúceho žiadosť o podporu.

IACS je informačný systém, ktorý podporuje spracovanie, kontrolu a autorizáciu priamych podpôr. Služi ako systém na evidenciu, spracovanie a výpočet platieb v systéme priamych platieb.

2.1 Európsky poľnohospodársky záručný fond – priame podpory

Schémy priamych platieb sa prvýkrát zaviedli v dôsledku reformy spoločnej poľnohospodárskej politiky v roku 1992 a budú uplatňované pravdepodobne do hospodárskeho roku 2020.

Priame podpory v poľnohospodárstve sú jedným z nástrojov SPP EÚ a majú zabezpečiť dodržiavanie určitých požiadaviek v oblasti zdravia ľudí, zvierat a rastlín, životného prostredia a životných podmienok zvierat, zabrániť opúšťaniu poľnohospodárskej pôdy a garantovať, aby sa pôda udržiavala v dobrom poľnohospodárskom a environmentálnom stave. Jednou z nepriamych funkcií podpôr je tiež regulovať objem produkcie určitých komodít, keďže môžu byť spojené len s určitou výrobnou kvótou alebo výmerou, obhospodarovanie pôdy, udržanie obyvateľstva na vidieku a tiež primeraný príjem pre poľnohospodárov. Priame podpory majú za cieľ aj ochranu vôd a hospodárenie s vodou v súvislosti s poľnohospodárskou činnosťou, podporiť zachovanie súčasných trvalých pasienkov, aby sa zabránilo ich premene na ornú pôdu, mimoprodukčné prínosy, ako napríklad tvorba pracovných miest na vidieku, udržanie a ochrana prírody a krajiny, ekonomický rozvoj regiónov, samozásobiteľnosť potravinami a iné.

Právny rámec ktorým sa ustanovujú spoločné pravidlá režimov priamej podpory pre poľnohospodárov v rámci spoločnej poľnohospodárskej politiky na európskej úrovni určuje

nariadenie Rady (ES) č. 73/2009 a na úrovni Slovenskej republiky sú to Nariadenie vlády SR č. 488/2010 o podmienkach poskytovania podpory v poľnohospodárstve formou priamych platieb, Nariadenie vlády SR č. 114/2009 o podmienkach poskytovania podpory v poľnohospodárstve formou doplnkových národných priamych platieb v rastlinnej výrobe a Nariadenie vlády SR č. 266/2007 o podmienkach poskytovania podpory v poľnohospodárstve formou doplnkovej národnej priamej platby na veľké dobytky.

2.2 Európsky poľnohospodársky fond pre rozvoj vidieka – Os 2

PRV SR 2007 - 2013 je financovaný z prostriedkov EPFRV a v zmysle nariadenia Rady (ES) č. 1698/2005 o podpore rozvoja vidieka prostredníctvom Európskeho poľnohospodárskeho fondu pre rozvoj vidieka. Hlavné priority PRV SR 2007 – 2013 sú zamerané na:

- zvýšenie konkurencieschopnosti poľnohospodárstva, potravinárstva a lesného hospodárstva,
- zlepšenie stavu životného prostredia krajiny,
- skvalitnenie života vo vidieckych oblastiach.

Hlavné priority a ciele PRV SR 2007 – 2013 boli realizované prostredníctvom 5 osí :

- os 1 zvýšenie konkurencieschopnosti sektora poľnohospodárstva a lesného hospodárstva
- os 2 zlepšenie životného prostredia krajiny
- os 3 kvalita života vo vidieckych oblastiach a diverzifikácia vidieckeho hospodárstva
- os 4 Leader
- os 5 operácie technickej pomoci.

Kontrola NKÚ SR bola zameraná len na os 2 – Zlepšenie životného prostredia krajiny.

Na implementáciu osi 2 bolo vyčlenených približne 50% verejných zdrojov alokovaných na PRV SR 2007 – 2013. Opatrenia schválené v osi 2 sa členia na dve časti:

- Opatrenia zamerané na trvalo udržateľné využívanie poľnohospodárskej pôdy
 - platby na znevýhodnené prírodné podmienky v horských oblastiach
 - platby v ostatných znevýhodnených oblastiach
 - platby v rámci systému Natura 2000 na poľnohospodárskej pôde a platby spojené so smernicou č. 2000/60/ES o vodnej politike
 - agroenvironmentálne platby
 - platby za životné podmienky zvierat
- Opatrenia zamerané na trvalo udržateľné využívanie lesnej pôdy
 - platby na prvé zalesnenie poľnohospodárskej pôdy
 - platby v rámci sústavy NATURA 2000 – lesná pôda
 - lesnícko-environmentálne platby
 - obnova potenciálu lesného hospodárstva a zavedenie preventívnych opatrení (projektové podpory)

Právny rámec ktorým sa ustanovujú spoločné pravidlá podpore rozvoja vidieka pre poľnohospodárov v rámci spoločnej poľnohospodárskej politiky na európskej úrovni určuje

nariadenie Rady (ES) č. 1698/2005 a na úrovni Slovenskej republiky Nariadenie vlády SR č. 499/2008 o podmienkach poskytovania podpory podľa programu rozvoja vidieka.

2.3 Spôsob financovania

Fondy EPZF a EPFRV sú súčasťou všeobecného rozpočtu Európskych spoločenstiev.

Finančný rok EPZF nie je zhodný s kalendárnym rokom. Začína 16. októbra roku „n-1“ a končí 15. októbra roku „n“. Pre každý finančný rok EK zostavuje nomenklatúru, ktorá predstavuje nástroj pre plánovanie, rozpočtovanie a riadenie výdavkov.

Na príjem prostriedkov z EPZF zo všeobecného rozpočtu EÚ bol na MPRV SR zriadený osobitný mimorozpočtový účet. Komisiou schválené platby prevedie MPRV SR zo svojho mimorozpočtového účtu na príslušný príjmový/mimorozpočtový účet PPA. PPA uvoľňuje finančné prostriedky, v súlade s ich určením, z výdavkového účtu PPA.

V súlade s článkom 3 nariadenia Rady (ES) č. 1290/2005 EPZF financuje dvomi spôsobmi:

a) na základe spoločného riadenia medzi členskými štátmi a Spoločenstvom sú financované výdavky:

- náhrady stanovené na vývoz poľnohospodárskych produktov do tretích krajín
- intervencie určené na reguláciu poľnohospodárskych trhov
- priame platby poľnohospodárom v rámci Spoločnej poľnohospodárskej politiky
- finančný príspevok Spoločenstva na informačné a propagačné akcie v prospech poľnohospodárskych produktov na vnútornom trhu EÚ a v tretích krajinách
- reštrukturalizačná pomoc, pomoc na diverzifikáciu, dodatočná pomoc na diverzifikáciu a prechodná pomoc
- finančný príspevok EÚ na program podpory konzumácie ovocia v školách
- program rozdeľovania potravín najodkázanejším osobám v Únii.

Prostriedky na výdavky Komisia uhrádza formou mesačných platieb, na základe výdavkov realizovaných PPA počas referenčného obdobia (kalendárny mesiac). Až do vyplatenia mesačných platieb Komisiou, prostriedky potrebné na realizáciu výdavkov zabezpečuje PPA, v rámci limitu výdavkov schválených na príslušný rozpočtový rok.

b) centralizovaným spôsobom sú financované výdavky:

- finančný príspevok na osobitné veterinárne činnosti, inšpekčné činnosti vo veterinárnej oblasti, v oblasti potravín a krmív pre zvieratá, na programy odstránenia chorôb zvierat a dohľadu nad nimi
- podpora v prospech poľnohospodárskych produktov, vykonávaná priamo Komisiou, alebo prostredníctvom medzinárodných organizácií
- opatrenia určené na zachovanie, charakterizáciu, zber a používanie genetických zdrojov v poľnohospodárstve
- zavedenie a údržba poľnohospodárskych účtovných informačných systémov
- systémy poľnohospodárskeho prieskumu vrátane prieskumov o štruktúre poľnohospodárskych prevádzok
- výdavky súvisiace s trhmi rybného hospodárstva

Pri prostriedkoch financovaných na základe centralizácie, má Komisia priamy vzťah s prijímateľom pomoci, t. j. prostriedky EÚ sú vyplácané priamo prijímateľovi na základe jeho žiadosti, resp. po splnení podmienok stanovených v príslušných legislatívnych predpisoch EÚ.

System finančných tokov/platieb v rámci PPA upravuje:

Najvyšší kontrolný úrad Slovenskej republiky

- Manuál platobnej sekcie odbor platieb PPA (EPZF, EPFRV, ŠR) (verzia IV. platná od 25.02.2011 do 31.12.2012 a verzia V. platná od 01. 01. 2013)
- Manuál platobnej sekcie oddelenie účtovníctva a rozpočtu fondov PPA (verzia V. platná od 04.06.2010 do 21.12.2013 a verzia VI. platná od 01.01.2013).

2.4 Čerpanie

Prehľad čerpania výdavkov na opatrenia, priame platby a podpory hradené z prostriedkov EPZF, EPFRV a ŠR za kontrolované obdobie hospodárskych rokov (od 01.01. do 31.12. príslušného roka) 2011 a 2012 je uvedený v tabuľke 1 až 4.

tabuľka 1 priame podpory rok 2011

v EUR

	Verejné zdroje		Spolu
	EÚ zdroj	ŠR zdroj	
Dotačný titul			
Jednotná platba na plochu	285 863 518,47	0,00	285 863 518,47
Platba na dojnice	10 279 989,19	0,00	10 279 989,19
Osobitná platba na cukor	19 074 838,67	0,00	19 074 838,67
Osobitná platba na ovocie a zeleninu	669 986,19	0,00	669 986,19
Prechodná platba na rajčiaky	323 163,92	0,00	323 163,92
Platba na energetické plodiny	2 816,59	0,00	2 816,59
SPOLU EÚ	316 214 313,03	0,00	316 214 313,03
Doplnková platba na plochu	0,00	7 620,49	7 620,49
Platba na chmeľ	0,00	107 043,37	107 043,37
Veľké dobyčtie jednotky	0,00	48 873 669,77	48 873 669,77
SPOLU ŠR	0,00	48 988 333,63	48 988 333,63
SPOLU CELKOM	316 214 313,03	48 988 333,63	365 202 646,66

zdroj sekcia financovania podpôr PPA

V roku 2011 boli na priame platby a podpory vyplatené celkom finančné prostriedky 365 202 646,66 EUR z toho prostriedky EÚ v sume 316 214 313,03 EUR a prostriedky ŠR SR v sume 48 988 333,63 EUR. Spolufinancovanie z vlastných zdrojov prijímateľa nebola podmienkou poskytnutia podpôr. Z celkovej čiastky 365 202 646,66 EUR bolo z prostriedkov EÚ 86,59% a z prostriedkov ŠR SR 13,41%.

tabuľka 2 priame podpory rok 2012

v EUR

	Verejné zdroje		Spolu
	EÚ zdroj	ŠR zdroj	
Dotačný titul			
Jednotná platba na plochu	336 583 456,68	0,00	336 583 456,68
Platba na dojnice	12 186 892,20	0,00	12 186 892,20
Osobitná platba na cukor	19 100 257,82	0,00	19 100 257,82
Osobitná platba na ovocie a zeleninu	677 599,48	0,00	677 599,48

Najvyšší kontrolný úrad Slovenskej republiky

	Verejné zdroje		Spolu
	EÚ zdroj	ŠR zdroj	
Dotačný titul			
Prechodná platba na rajčiaky	328 528,44	0,00	328 528,44
SPOLU EÚ	368 876 734,62	0,00	368 876 734,62
Doplnková platba na plochu	0,00	1 881,94	1 881,94
Platba na chmeľ	0,00	10 105,31	10 105,31
Veľké dobyčtie jednotky	0,00	1 425 949,56	1 425 949,56
SPOLU ŠR	0,00	1 437 936,81	1 437 936,81
SPOLU CELKOM	368 876 734,62	1 437 936,81	370 314 671,43

zdroj sekcia financovania podpôr PPA

V roku 2012 boli na priame platby a podpory vyplatené celkom finančné prostriedky v sume 370 314 671,43 EUR z toho prostriedky EÚ v sume 368 876 734,62 EUR a prostriedky ŠR SR v sume 1 425 949,56 EUR. Spolufinancovanie z vlastných zdrojov prijímateľa nebola podmienkou poskytnutia podpôr. Z celkovej čiastky 370 314 671,43 EUR tvorili prostriedky EÚ 99,61% a prostriedky ŠR SR 0,39%.

Porovnaním čerpania verejných zdrojov v roku 2011 s rokom 2012 je vidieť mierny nárast priamych platieb a podpôr o 5 112 024,77 EUR, čo predstavuje nárast o 1,3%. V roku 2012 bolo vyplatených o 52 662 421,59 EUR viacej finančných prostriedkov EÚ v porovnaní s rokom 2011 a naopak v roku 2012 bolo vyplatených menej finančných prostriedkov zo ŠR SR o 47 562 384,07 EUR v porovnaní s rokom 2011, čo bolo spôsobené značným poklesom platieb na veľké dobyčtie jednotky.

tabuľka 3 opatrenia na zlepšenie životného prostredia krajiny financované z EPFRV rok 2011

v EUR

	Verejné zdroje		vlastné zdroje prijímateľa	Spolu
	EÚ zdroj	ŠR zdroj		
Opatrenia zamerané na trvalo udržateľné využívanie pôdy				
Znevýhodnené prírodné podmienky v horských oblastiach	38 346 760,71	9 586 709,82	0,00	47 933 470,53
Ostatné znevýhodnené oblasti	29 545 777,77	7 809 243,97	0,00	37 355 021,74
NATURA 2000 na poľnohospodárskej pôde a platby spojené so smernicou č. 2000/60/ES o vodnej politike	14 821,61	3 705,47	0,00	18 527,08
Agroenvironmentálne platby	33 921 412,53	9 349 694,92	0,00	43 271 107,45
Životné podmienky zvierat	6 716 374,82	1 815 698,28	0,00	8 532 073,10

Najvyšší kontrolný úrad Slovenskej republiky

	Verejné zdroje		vlastné zdroje prijímateľa	Spolu
	EÚ zdroj	ŠR zdroj		
Opatrenia zamerané na trvalo udržateľné využívanie lesnej pôdy				
Prvé zalesnenie poľnohospodárskej pôdy	97 262,85	24 315,75	22 527,67	144 106,27
NATURA 2000 – lesná pôda	1 041 492,94	261 075,84	0,00	1 302 568,78
Lesnícko environmentálne platby	87 613,41	21 903,60	0,00	109 517,01
SPOLU	109 771 516,64	28 872 347,65	22 527,67	138 666 391,96
Agroenvironment pokračovanie z PRV SR 2004 - 2006	4 637 774,38	1 253 716,49	0,00	5 891 490,87
Prvé zalesnenie poľnohospodárskej pôdy pokračovanie z PRV 2004-2006	58 693,59	14 673,47	0,00	73 367,06
SPOLU CELKOM	114 467 984,61	30 140 737,61	22 527,67	114 631 249,89

zdroj sekcia financovania podpôr a sekcia priamych podpôr PPA

V roku 2011 boli na opatrenia osi 2 vyplatené celkom finančné prostriedky v sume 114 631 249,89 EUR z toho prostriedky EÚ v sume 114 467 984,61 EUR, prostriedky ŠR SR v sume 30 140 737,61 EUR a spolufinancovanie z vlastných zdrojov prijímateľa bolo v sume 22 527,67 EUR. Spolufinancovanie zo strany prijímateľa v súlade s PRV SR 2007-2013 sa požaduje len v prípade platby na založenie porastu v rámci opatrenia „Prvé zalesnenie poľnohospodárskej pôdy“. V ostatných prípadoch podpôr v rámci opatrení administrovaných sekciou priamych podpôr a pokračujúcich záväzkov z PRV 2004-2006 administrovaných sekciou projektových podpôr a štátnej pomoci sa nevyžaduje spolufinancovanie z vlastných zdrojov prijímateľa.

tabuľka 4 opatrenia na zlepšenie životného prostredia krajiny financované z EPFRV rok 2012

v EUR

	Verejné zdroje		vlastné zdroje prijímateľa	Spolu
	EÚ zdroj	ŠR zdroj		
Opatrenia zamerané na trvalo udržateľné využívanie pôdy				
Znevýhodnené prírodné podmienky v horských oblastiach	45 137 350,90	11 311 309,60	0,00	56 448 660,50
Ostatné znevýhodnené oblasti	30 342 520,97	7 982 064,18	0,00	38 324 585,15
NATURA 2000 na poľnohospodárskej pôde a platby spojené so smernicou č. 2000/60/ES	20 017,74	8 849,22	0,00	28 866,96

Najvyšší kontrolný úrad Slovenskej republiky

	Verejné zdroje		vlastné zdroje prijímateľa	Spolu
	EÚ zdroj	ŠR zdroj		
o vodnej politike				
Agroenvironmentálne platby	35 065 179,97	9 682 452,15	0,00	44 747 632,12
Životné podmienky zvierat	6 548 463,25	1 732 271,41	0,00	8 280 734,66
Opatrenia zamerané na trvalo udržateľné využívanie lesnej pôdy				
Prvé zalesnenie poľnohospodárskej pôdy	130 214,79	32 553,80	17 952,02	180 720,61
NATURA 2000 – lesná pôda	723 481,37	184 446,24	0,00	907 927,61
Lesnícko environmentálne platby	167 688,69	41 923,83	0,00	209 592,52
SPOLU	118 134 897,68	30 975 870,43	17 952,02	149 128 720,13
Agroenvironment pokračovanie z PRV SR 2004 - 2006	21 021,48	5 255,37	0,00	26 276,85
Prvé zalesnenie poľnohospodárskej pôdy pokračovanie z PRV 2004-2006	55 038,07	13 759,60	0,00	68 797,67
SPOLU CELKOM	118 210 957,23	30 994 885,40	17 952,02	149 223 794,65

zdroj sekcia financovania podpôr a sekcia priamych podpôr PPA

V roku 2012 boli na opatrenia osi 2 vyplatené celkom finančné prostriedky v sume 149 223 794,65 EUR z toho prostriedky EÚ v sume 118 210 957,23 EUR, prostriedky ŠR SR v sume 30 994 885,40 EUR a spolufinancovanie z vlastných zdrojov prijímateľa bolo v sume 17 952,02 EUR. Spolufinancovanie zo strany prijímateľa v súlade s PRV SR 2007-2013 sa požaduje len v prípade platby na založenie porastu v rámci opatrenia „Prvé zalesnenie poľnohospodárskej pôdy“. V ostatných prípadoch podpôr v rámci opatrení administrovaných sekciou priamych podpôr a pokračujúcich záväzkov z PRV 2004-2006 administrovaných sekciou projektových podpôr a štátnej pomoci sa nevyžaduje spolufinancovanie z vlastných zdrojov prijímateľa.

Porovnaním čerpania celkových zdrojov v roku 2011 s rokom 2012 je vidieť nárast opatrení osi 2 o 4 592 554,76 EUR, čo predstavuje nárast o 3,08%. V roku 2012 bol zaznamenaný pokles vyplatených záväzkov z PRV 2004 – 2006 o 5 869 783,41 EUR. Záväzky z PRV 2004 – 2006 by mali postupne zaniknúť. Na druhej strane, v porovnaní s rokom 2011 bolo v roku 2012 na opatrenia znevýhodnených oblastí vyplatených o 9 484 753,38 EUR viacej.

3 Preverenie postupov zaobchádzania s nezrovnalosťami so zameraním na priame platby a podpory

Nezrovnalosťami priamych podpôr v PPA sa zaoberá Odbor platieb a nezrovnalostí priamych podpôr, ktorý je začlenený do Sekcie priamych podpôr a Odbor správy nezrovnalostí, začlenený do Sekcie financovania podpôr.

Odbor platieb a nezrovnalostí priamych platieb je zodpovedný za:

- vypracovanie správy o nezrovnalosti v systéme priamych platieb, stanovenie výšky neoprávnenej platby pri porušení finančnej disciplíny ako aj činnosti súvisiace s dobrovoľným vrátením finančných prostriedkov u prijímateľov, vedenie evidencie správ o nezrovnalostiach v systéme priamych platieb, vedenie prehľadu o zistených nezrovnalostiach a zabezpečenie podkladov pre ich vykazovanie a zaevidovanie správy o nezrovnalosti do informačného systému SAP a pod.

Odbor správy nezrovnalostí zodpovedá za:

- administráciu nezrovnalostí, vedenie správneho konania, zostavovanie výkazov o dlhoch pre EK a pod.. Okrem iného, vykonáva vedenie knihy dlžníkov, vedenie centrálného registra nezrovnalostí, vedenie evidencie nevymožiteľných pohľadávok, spracovanie údajov o zistených nezrovnalostiach v IES SAP a X-tabuľke, vedenie agendy správneho konania voči dlžníkom. Pri vymáhaní dlhov (exekúcia, likvidácia, konkurz) spolupracuje s právnym odborom, pri započítavaní pohľadávok s príslušnými odbormi PPA. Odbor právny informuje odbor správy nezrovnalostí o stave pohľadávok.

Problematika riešenia nezrovnalostí, vrátane postupu pri správnom konaní je rozpracovaná v Manuáli sekcie financovania podpôr/odbor správy nezrovnalostí PPA (verzia V. vydaná generálnym riaditeľom PPA s účinnosťou od 01. 11. 2012) ako i v Smernici o zaobchádzaní nezrovnalosťami PPA č. 8/2010 v platnom znení.

Podľa písomného vyjadrenia zodpovedných zamestnancov PPA zo dňa 10. 06. 2013 sa sankčný úrok začína počítať od dátumu právoplatnosti a vykonateľnosti rozhodnutia o uložení povinnosti vrátenia neoprávnene vyplatených finančných prostriedkov. V prípade povolenia splátkového kalendára, ak dlžník nedodrží dohodnuté podmienky, dlh sa stane splatným v celosti.

Archivácia dokumentov k nezrovnalostiam je realizovaná v súlade s registratúrnym poriadkom PPA. Spis potvrdenej/nepotvrdenej nezrovnalosti resp. administratívnej chyby je archivovaný 10 rokov.

3.1 Preverenie knihy dlžníkov

Knihu dlžníkov zostavuje, aktualizuje a spravuje odbor správy nezrovnalostí. Kniha dlžníkov je účtovným reportom IES SAP, je výstupom zo systému IES SAP – modul nezrovnalostí. Potvrdenú nezrovnalosť, na základe Správy z nezrovnalosti, vkladá do systému IES SAP, odbor platieb a nezrovnalostí priamych podpôr. Sankčný úrok pri neuhradení pohľadávky je vypočítavaný systémom – počíta sa od právoplatnosti a vykonateľnosti rozhodnutia do vymoženía pohľadávky, maximálne do výšky istiny. V prípade neuhradenia pohľadávky, odbor správy nezrovnalostí odstupuje pohľadávku na odbor právny, ktorý začne s jej vymáhaním, a o výsledku vymáhania informuje odbor správy nezrovnalostí, ktorý dané informácie následne spracuje.

V predloženej knihe dlžníkov PPA k 31.07.2013 boli evidované nezrovnalosti v celkovej sume 21 949 760,62 EUR.

Prehľad zaevidovaných nezrovnalostí za rok 2012 a prvý polrok 2013 je uvedený v tabuľke 5.

tabuľka 5 Prehľad zaevidovaných nezrovnalostí v rokoch 2012 a 2013

ROK	Počet prípadov celkom	Z toho – Priame podpory	Finančné vyjadrenie - priame podpory	Nevymožiteľné pohľadávky
2012	409	395	2 284 730,95	0
2013- I.polrok	156	145	454 805,94	0

Nevymožiteľné pohľadávky v roku 2012 a v 1.polroku 2013 evidované neboli.

PPA, v zmysle čl. 3 a 5 nariadenia Komisie (ES) č. 1884/2006, štvrťročne nahlasuje nezrovnalosti na Centrálny kontaktný útvar OLAF (Úrad vlády SR). Na OLAF bolo k 31.12.2012 nahlásených celkove 26 nových prípadov nezrovnalostí a k 30.06.2013 bolo nahlásených celkove 10 nových prípadov nezrovnalostí.

3.2 Preverenie spôsobu vymáhania dlhov

Úlohou odboru právneho je okrem iného uplatňovanie pohľadávky v konkurznom konaní, reštrukturalizácii a likvidácii, vymáhanie pohľadávky v súdnom konaní, exekučnom konaní ako i prípravy dohody o splátkach dlhov.

Ak pohľadávka nebola prijímateľom dobrovoľne uhradená a rozhodnutie je právoplatné a vykonateľné, odbor správy nezrovnalostí postúpi spis na odbor právny na realizáciu výkonu rozhodnutia.

Vzorka nezrovnalostí, vybratá kontrolnou skupinou NKÚ SR na podrobné preverenie, pozostávala z 9 zložiek v sume 438 406,35 EUR, čo predstavuje 19,06 % z celkovej sumy nezrovnalostí. Z uvedeného počtu boli 4 nezrovnalosti v stave vymáhania. Z toho v 1 prípade bol vyhlásený konkurz, v 2 prípadoch prebiehalo exekučné konanie a v 1 prípade bolo uzatvorené „Uznanie záväzku a dohoda o splátkach“.

3.3 Účtovanie

Úlohou odboru účtovania je účtovné spracovávanie platieb súvisiacich s činnosťou PPA, t.j. priame platby, programy rozvoja vidieka, zálohové platby, štátna pomoc a iné. Okrem toho je predmetom činnosti odboru účtovníctva aj vykazovanie skutočností o účtovných prípadoch, o ktorých odbor účtuje, v účtovnej závierke pre orgány SR a EK.

Účtovné doklady týkajúce sa priamych platieb, trhovito orientovaných výdavkov a obchodných mechanizmov, programu rozvoja vidieka, zálohových platieb, štátnej pomoci a pôžičky poskytnutej z Environmentálneho fondu sú na odbor účtovníctva postúpené po vykonaní predbežnej finančnej kontroly z odboru finančnej kontroly a rozpočtu. Účtovné doklady týkajúce sa príjmov sú na odbor predkladané z odboru správy nezrovnalostí.

Jednotlivé účtovné prípady sú zaznamenávané v účtovnom systéme IES SAP a ISUF.

Na vybranej vzorke nezrovnalostí sme preverili proces riadenia, vymáhania, zaznamenávania a účtovania dlhov. Kontrolou knihy dlžníkov NKÚ SR preveril:

- či bola nezrovnalosť zaevidovaná v knihe dlžníkov,

Najvyšší kontrolný úrad Slovenskej republiky

- či bolo vrátenie finančných prostriedkov zaznamenané v knihe dlžníkov,
- či knihe dlžníkov bola vedená presne a úplne, vrátane úrokov z omeškania,
- čo boli poskytnuté finančné prostriedky zaúčtované,
- či bolo zabezpečené zaúčtovanie nezrovnalostí,
- či bolo zabezpečené zaúčtovanie vrátenia neoprávnených finančných prostriedkov,
- či konečný stav nezrovnalostí evidovaný v knihe dlžníkov je identický so stavom účtovným.

Pri kontrole vzorky nezrovnalostí bolo zistené:

Lenka Vopátová, číslo nezrovnalosti: 0991500026, 0991500027.

Podľa administratívneho stavu pohľadávky uvedeného v knihe dlžníkov bola nezrovnalosť v stave exekučného konania. Dňa 25.06.2013 bolo listom č. 600/1874-sp.k/2010 dlžníkovi zaslané „Uznanie záväzku a dohoda o splátkach“ k podpisu. Dňa 25.07.2013 bola v súlade s dohodou o splátkach uhradená 1. splátka.

Na základe uvedeného, mal byť stav pohľadávky v knihe dlžníkov upravený, nakoľko sa nejedná o exekučné vymáhanie, ale o plnenie dohody o splátkach.

V knihe dlžníkov bol sankčný úrok v sume 1 366,83 EUR, v účtovníctve bol sankčný úrok v sume 1 315,04 EUR.

Vladimír Piar, číslo nezrovnalosti: 1191500183.

V knihe dlžníkov bola uvedená sankcia v sume 5 875,71 EUR, v účtovníctve bola sankcia zaúčtovaná v sume 5 397,27 EUR.

MATYAS export – import, s.r.o., číslo nezrovnalosti: 1191500083.

Dlžník dňa 17.07.2013 uhradil celú dlžnú sumu vrátane sankcií na účet PPA. V knihe dlžníkov bola pohľadávka vedená bez sankcií. V účtovníctve boli sankcie doúčtované manuálne v systéme SAP. Stav sankcií zaúčtovaný v účtovníctve nebol identický so stavom evidovanom v knihe dlžníkov.

Na základe vyššie uvedených skutočností kontrolná skupina NKÚ SR konštatuje, že kniha dlžníkov vedená v informačnom systéme PPA, nie v každom prípade zobrazuje reálny stav pohľadávok a sankcií (v prípade zmeny, nie je upravený stav pohľadávky, chýba uvedenie sankcie). Podľa vyjadrenia zodpovedných zamestnancov sekcie financovania podpôr, PPA rieši správne nastavenie informačného systému za účelom správneho vykázania sankčných úrokov v knihe dlžníkov vedenej informačným systémom.

Porovnaním knihy dlžníkov so stavom účtovným k 31.07.2013 bolo zistené že:

- stav pohľadávok evidovaných v knihe dlžníkov bol v sume 21 949 760,62 EUR, v účtovníctve boli pohľadávky zaúčtované v sume 24 817 906,09 EUR,
- sankcie evidované v knihe dlžníkov boli v sume 5 135 450,46 EUR, v účtovníctve boli sankcie zaúčtované v sume 5 132 172,37 EUR, z čoho vyplýva, že stav pohľadávok evidovaných v knihe dlžníkov a vedených v účtovníctve nie je identický.

Spôsob evidovania nezrovnalostí v informačnom systéme nepovažujeme za prehľadný a jasný obraz o tom, či boli nezrovnalosti riešené v súlade s nariadením Rady (ES) č. 2988/95, nariadením Rady 1290/2005, nariadením Komisie (ES) č. 885/ 2006 a zákonom 431/2002 Z. z. o účtovníctve.

4 Kontrola systému riadenia a kontroly PPA a súladu s požiadavkami ustanovenými v platných predpisoch a pravidlách EÚ a SR

Cieľom našej kontroly bolo preveriť, či bol na PPA v súvislosti s implementáciou priamych platieb a podpôr vytvorený spoľahlivý vnútorný kontrolný systém a vypracované primerané kontrolné postupy na overenie, či je zabezpečená implementácia a oprávnenosť čerpania finančných prostriedkov EPZF a EPFRV vyčlenených na priame platby a podpory - zákonným a správnym spôsobom, t.j. v súlade s relevantnými právnymi predpismi EÚ a SR, najmä nariadením Rady (ES) č. 73/2009, nariadením Rady (ES) č. 1698/2005, nariadením Komisie (ES) č. 1122/2009 a nariadením Komisie (EÚ) č. 65/2011.

Posúdili sme kontrolné prostredie PPA a systém zabezpečenia vnútornej kontroly. Pri hodnotení sme uplatnili medzinárodné kontrolné štandardy INTOSAI (ISSAI).

Hlavnými organizačnými zložkami, ktoré tvoria vnútorné kontrolné prostredie sú:

- Odbor vnútorného auditu
- Sekcia kontroly
- Odbor vnútornej kontroly

Odbor vnútorného auditu

Zhodnotili sme účinnosť systému vnútorného auditu PPA, ako kľúčového prvku vnútorného kontrolného prostredia PPA. Zamerali sme sa na posúdenie procesu plánovania auditov Odboru vnútorného auditu, rizikovú analýzu, systémový prístup k auditom a postupov uplatnených pre výkon auditov.

Odbor vnútorného auditu (ďalej len „OVA“) je samostatný funkčne nezávislý odbor a má v rámci organizačnej štruktúry PPA osobitné postavenie. OVA zodpovedá za svoju činnosť priamo generálnemu riaditeľovi PPA. V zodpovednosti OVA je rozsiahla a rôznorodá činnosť PPA.

Pri hodnotení práce OVA sme brali do úvahy hodnotenia, ktoré NKÚ SR vykonal v roku 2010, 2011 a 2012. Ďalej sme preverili plán auditov OVA na rok 2012 a 2013; prehľad o plnení ročného plánu za rok 2012; Strategický plán odboru vnútorného auditu PPA na Obdobie 2012 – 2016; Manuál odboru vnútorného auditu PPA verzia VII. vrátane jeho troch dodatkov a Manuál odboru vnútorného auditu PPA verziu VIII.

Na základe podrobného posúdenia uvedených dokumentov konštatujeme, že vyššie uvedené písomné postupy sú dostatočne podrobné, prehľadne popisujú všetky procesy, pokrývajú všetky potrebné postupy a činnosti OVA a pri ich dodržiavaní v praxi sú vhodným podporným nástrojom na spoľahlivé plnenie cieľov, úloh a zodpovedností vnútorného auditu v PPA.

Sekcia kontroly

Za účelom vykonávania kontrol na mieste (ďalej len „KNM“) bola v PPA zriadená samostatná sekcia kontroly. Sekcia kontroly vykonáva kontroly na mieste pre oblasti trhových opatrení, priamych a environmentálnych podpôr, projektových podpôr a delegovaných činností. S účinnosťou od 15.10.2012 bol do sekcie kontroly začlenený referát rizikovej analýzy, ktorý vykonáva výber vzoriek na KNM. Na výber vzoriek je používaný podporný softvérový nástroj SAS.

V súvislosti s kontrolou opatrení osi 2 PRV SR 2007 – 2013 a priamych podpôr kontroly na mieste pred poskytnutím platby, vykonáva Sekcia kontroly, Ústredný kontrolný a skúšobný ústav poľnohospodársky (ÚKSÚP), Štátna veterinárna a potravinová správa SR (ŠVPS) a

Výskumný ústav pôdoznalectva a ochrany pôdy (VÚPOP) s ktorými má PPA uzatvorené dohody o delegovaní činností.

V rámci uzatvorenej zmluvy o dohode o delegovaní činností č. 01/2008 zo dňa 27.02.2008 (vrátane siedmych dodatkov) s VÚPOP boli pre oblasť systému poskytovania priamych platieb a podpôr dohodnuté nasledovné činnosti:

- výkon kontroly poľnohospodárov poberajúcich dotácie prostredníctvom diaľkového prieskumu zeme (interpretáciou satelitných záberov),
- tlač grafických príloh a predtlačенých máp pre poľnohospodárov v rámci IACS,
- aktualizácia a udržiavanie identifikačného systému poľnohospodárskych parciel – LPIS,
- príprava mapového servera pre potreby PPA.

Štátna veterinárna a potravinová správa SR v rámci uzatvorenej dohody o delegovaní činností zo dňa 20. mája 2009 (vrátane jedného dodatku), pre oblasť systému poskytovania priamych platieb a podpôr vykonáva kontroly v oblasti životných podmienok zvierat a kontroly podmienok ustanovených v čl. 14 ods. 3 nariadenia Rady (ES) č. 1257/1999.

Ústredný kontrolný a skúšobný ústav poľnohospodársky v rámci uzatvorenej dohody o delegovaní činností a vzájomnej informovanosti č. 17/2012 zo dňa 30.07.2012 pre oblasť systému poskytovania priamych platieb a podpôr vykonávajú kontroly splnenia podmienok stanovených pre ekologické poľnohospodárstvo v zmysle vybraných opatrení PRV SR 2007-2013.

Na vybranej vzorke platieb sme preverili správy z KNM, zamerali sme sa na dodržanie funkčnosti kontroly. Preštudovali sme správy z kontrol na mieste, zamerali sme sa na úplnosť, presnosť a dostatočnosť ich vyplnenia.

Kontrolou jednotlivých správ z kontrol na mieste bolo zistené, že:

- v niektorých správach absentoval dôkaz, že kópia Správy z kontroly na mieste bola zaslaná resp. odovzdaná žiadateľovi (napr. registračné číslo žiadosti 4120016401, 8080008716, 4040006265, 6260011447, 5210010356 a iné),
- v niektorých správach z KNM boli opravy vykonané nekorektným spôsobom v rozpore so zákonom č. 431/2002 Z. z. o účtovníctve a Manuálom odboru Kontroly priamych a environmentálnych podpôr PPA – časť pôda verzia XI. (napr. registračné číslo žiadosti 4040006265, 5180011870, 5210010356 a iné)
- registračné číslo žiadosti 4120016401, v Správe z kontroly na mieste zo dňa 26.10.2011 chýba dôkaz o tom ako bola naddeklarácia danou kontrolou vyriešená - poznámka v časti „E“ správy z KNM neumožňuje pochopiť priebeh a výsledok KNM, to znamená nemá dostatočnú vypovedaciu schopnosť, čo nie je v súlade s Manuálom odboru kontroly priamych a environmentálnych podpôr PPA (časť pôda, verzia XI). Na zistenie, ako bola naddeklarácia vyriešená je potrebné nahliadnuť do troch správ z KNM žiadateľa s registračným číslom 4040000256, registračné číslo žiadateľa 4110000454 a registračné číslo žiadateľa 4110000471.
- registračné číslo žiadosti 5180011870, v Správe z kontroly na mieste, nie všetky údaje uvedené v origináli správy z KNM boli identické s údajmi vloženými do systému IACS. Správa z kontroly na mieste, dôvod kontroly riziková analýza zo dňa 05.10.2011; 24.-25.10.2011; 3-14.11.2011; 15-16.11.2011; 11-13.4.2012; 17-19.4.2012; 24.4.2012; 26-27.4.2012; 7.5.2012; 9-11.5.2012; 16.5.2012. V origináli správe z KNM je v časti 8. Podopatrenie – ochrana biotopov trávnych porastov, bod 11 vyznačená odpoveď

kontrolóra ako **nie**, ale v správe vloženaj do systému IACS je v časti 8. bod 11 vyznačená odpoveď **áno**. Taktiež nie sú v systéme IACS zaznamenané všetky dátumy kontroly.

Za účelom správneho pochopenia priebehu a výsledku kontroly na mieste je potrebné Správy z kontroly na mieste spracovávať dôslednejšie.

Odbor vnútornej kontroly

Odbor vnútornej kontroly plní úlohy najmä v oblasti vybavovania sťažností, podnetov a petícií a výkonu následnej finančnej kontroly.

Sťažnosti sú centrálné vedené a preverované Odborom vnútornej kontroly. Pri prešetrovaní sťažností sa PPA riadi Manuálom odboru vnútornej kontroly na postup pri prijímaní, evidovaní, prešetrovaní, vybavovaní a kontrole vybavovania sťažností a petícií PPA vydaného Rozhodnutím generálneho riaditeľa PPA č. 62/2011 zo dňa 01.03.2011 doplnené a zmenené Rozhodnutím GR PPA č. 1/2012 s účinnosťou od 1. marca 2012.

V rámci kontrolovaného obdobia rokov 2011, 2012, a k 31.07.2013 na oblasť poskytovania a kontrolu priamych platieb a podpôr bolo v roku 2011 podaných 15 sťažností. Výsledkom šetrenia boli rozhodnutia o neopodstatnenosti 14 podaní a v 1 prípade bola sťažnosť odložená. V roku 2012 bolo zaznamenaných 5 neopodstatnených sťažností a v roku 2013 bolo podaných 7 sťažností a výsledkom šetrenia boli rozhodnutia o neopodstatnenosti podaní.

Ďalej sme sa pri kontrole systému riadenia a kontroly zamerali na preverenie rozdelenia povinností a dodržanie zásady, že žiadny zamestnanec nie je zodpovedný za viac ako jednu úlohu, čo sa týka procesu schvaľovania, vyplácania alebo zúčtovania a žiadny zamestnanec nevykonáva ani jednu z týchto úloh bez toho, aby jeho práca nespádala pod dohľad druhého zamestnanca. Súlad písomných pracovných postupov definovaných v manuáli s legislatívou EÚ a SR. Všetky výsledky overovania sú zdokumentované v pracovnej dokumentácii NKÚ SR.

Sekcia priamych podpôr vykonáva:

- krížové kontroly na deklarované poľnohospodárske parcely,
- krížové kontroly pomocou počítačovej databázy na overenie vhodnosti žiadosti o poskytnutie pomoci.

V zmysle schválených postupov, príslušní zamestnanci RP PPA vykonávajú 100 % administratívnu kontrolu (ďalej len „AK“) jednotnej žiadosti a identifikačného listu žiadateľ na príslušný rok, ktorá je zdokumentovaná na predpísaných kontrolných listoch (protokol o AK jednotnej žiadosti, protokol o AK o zaradenie a o platbu žiadosti na jednotlivé agroenvironmentálne podopatrenie, protokol o AK žiadosti o podporu na veľké dobyčie jednotky, protokol o AK žiadosti o zaradenie do opatrenia životné podmienky zvierat, protokol o AK o platbu na opatrenia životné podmienky zvierat, protokol o AK žiadosti o podporu na lesné pozemky v územiach európskeho významu, protokol o AK žiadosti o zaradenie do opatrenia na prvé zalesnenie poľnohospodárskej pôdy, protokol o AK žiadosti o platbu na prvé zalesnenie poľnohospodárskej pôdy, protokol o AK žiadosti o zaradenie do opatrenia lesnícko - environmentálne platby, protokol o AK žiadosti o platbu na opatrenie lesnícko-environmentálne platby, protokol o AK o rozšírenie agroenvironmentálneho vzťahu – zvieratá resp. plochy, protokol o AK žiadosti o aktualizáciu záväzku opatrenia lesnícko - environmentálne platby, protokol o AK žiadosti o zmenu a doplnenie príslušnej žiadosti a protokol o AK žiadosti o stiahnutie príslušnej žiadosti).

Všetky protokoly o administratívnej kontrole sú vyhotovené zamestnancom zodpovedným za prijímanie žiadostí a identifikačných listov žiadateľov. Následne sú kontrolované s potvrdením

správnosti údajov iným zamestnancom, tak aby bola dodržaná zásada princípu kontroly štyroch očí.

Po vykonaní 100% administratívnej kontrole prijatých žiadostí a identifikačných listov žiadateľa, príslušný zamestnanec RP prepíše údaje do IACS. Prepis údajov nie je oprávnený vykonať zamestnanec, ktorý žiadosť a identifikačný list žiadateľa prijal. V rámci systému IACS sú určené prístupové práva pre jednotlivých zamestnancov, ktoré umožňujú vstupovať do procesu autorizácie len do presne stanovených úrovní, čím je zabezpečená vnútorná kontrola procesu autorizácie. V prípade realizácie autorizácie mimo systému IACS, zodpovednosť je stanovená hierarchicky v súlade s platnými pracovnými náplňami.

Posúdili sme účinnosť a spoľahlivosť systému riadenia a kontroly PPA a súladu s požiadavkami ustanovenými v platných predpisoch a pravidlách EÚ a SR vo vzťahu k implementácií priamych platieb a podpôr. Systém sme otestovali na vybranej vzorke finančných operácií a kontrolná skupina NKÚ SR konštatuje, že funguje dostatočne na to aby bola zabezpečená zákonnosť a správnosť financovania.

5 Preverenie zákonnosti a správnosti financovania na vybranej vzorke transakcií

5.1 Výber kontrolovaných údajov

Pri hodnotení kontrolných dôkazov sme využili nasledovné postupy:

- rozhovory
- preverovanie dokladov
- pozorovanie procesov a postupov
- výpočty
- analýza finančných výkazov
- písomné a ústne vysvetlenia zodpovedných/kompetentných osôb.

Výber vzorky na podrobné preverenie je uvedený v časti 1.3 Protokolu.

Vzorka, ktorú vybrala kontrola NKÚ SR na podrobné preverenie, pozostávala z 80 platieb jednotnej žiadosti na rok 2011 a 158 platieb jednotnej žiadosti na rok 2012.

Kontrolná skupina NKÚ SR detailne preverila proces vyplácania platieb. Počas výkonu kontroly sme využili výstupy z Integrovaného administratívneho a kontrolného systému (IACS). Kontrolu každého procesu sme zaznamenali do kontrolných zoznamov s podrobnými záznamami. Všetky kontrolné zoznamy sú súčasťou pracovnej dokumentácie ku kontrole.

5.2 Vykonaná práca

Dotačné tituly hradené z prostriedkov EPZF

Za obdobie finančného roku 2011 a 2012 boli vyplatené z prostriedkov EPZF dotačné tituly – jednotná platba na plochu, platba na dojnice, osobitná platba na cukor, osobitná platba na ovocie a zeleninu, prechodná platba na rajčiaky a platbe na energetické plodiny. Vo vybranej vzorke platieb boli kontrolou preverené nasledovné dotačné tituly: jednotná platba na plochu, platba na dojnice, osobitná platba na cukor, osobitná platba na ovocie a zeleninu, prechodná platba na rajčiaky.

Na vybranej vzorke platieb sme preverili zákonnosť a správnosť financovania. Kontrola NKÚ SR preverila:

- či obsahovala žiadosť všetky informácie nevyhnutné na určenie oprávnenosti na pomoc,
- či žiadosti o platbu boli predkladané v stanovených lehotách,
- či pôda bola využívaná jedným žiadateľom,
- či pri nedodržaní podmienok pre poskytnutie podpory bol krátený finančný nárok,
- či sa výsledky administratívnych kontrol a kontrol na mieste zohľadnili pri nárokoch na platby,
- či platby boli uskutočnené do výšky schválenej sumy,
- či vypočítané sumy platieb boli v súlade s legislatívou EÚ a SR,
- či boli vykonané kontroly oprávnenosti nárokov pred schválením príslušnej platby a dodržanie podmienok Spoločenstva.

Pri kontrole vybranej vzorky uvedených dotačných titulov, neboli zistené nedostatky. Kontrolované operácie boli v súlade s platnou legislatívou EÚ a SR.

Opatrenia osi 2 PRV 2007 – 2013 hradené z prostriedkov EPFRV a ŠR SR

V rámci osi 2, boli kontrolnou skupinou NKÚ SR, z opatrení zameraných na trvalo udržateľné využívanie poľnohospodárskej pôdy, preverené:

- žiadosti o platby za znevýhodnené prírodné podmienky v horských oblastiach a v ostatných znevýhodnených oblastiach (LFA) v počte 48,
- žiadosti na agroenvironmentálne platby, v počte 26
- žiadosti o platby týkajúce sa životných podmienok zvierat, v počte 5.

Znevýhodnenými oblasťami sú súvislé územné celky, v ktorých vplyvom nepriaznivých podmienok, nadmorskej výšky, svahovitosti a nízkej úrodnosti pôdy a iných nepriaznivých prírodných podmienok sú náklady na jednotku výroby v poľnohospodárskej činnosti trvalo nadpriemerné.

Podpora v rámci uvedeného opatrenia sa poskytne žiadateľovi, ktorý vykonáva poľnohospodársku činnosť vo vlastnom mene na ploche najmenej 1 ha poľnohospodárskej pôdy v znevýhodnenej oblasti. Výmera môže predstavovať i viaceré súvislé diely pôdnych blokov, ktorých výmera je najmenej 0,3 ha obhospodarovanej pôdy. Žiadateľ sa súčasne zaviazuje, že bude vykonávať poľnohospodársku činnosť v znevýhodnenej oblasti najmenej 5 rokov od prvej platby vyrovnávacieho príspevku.

Agroenvironmentálne opatrenie je zamerané na trvalo udržateľné využívanie poľnohospodárskej pôdy a na chov a udržanie ohrozených druhov a plemien hospodárskych zvierat dlhodobo chovaných na území Slovenska. Podpora v rámci uvedeného opatrenia sa poskytne žiadateľovi, ktorý má zaradené plochy alebo dobytie jednotky do opatrenia, absolvoval školiaci kurz zameraný na správne plnenie a realizáciu záväzkov opatrenia, dodržiava určité zaťaženie, dodržiava pri používaní hnojív a hospodárskych hnojív podmienky ochrany vôd pred znečistením dusičnanmi z poľnohospodárskych zdrojov, nepoužíva kaly z čistiarní odpadových vôd a dnové sedimenty na celej výmere pôdy, s ktorou vstupuje do záväzku.

Cieľom agroenvironmentálneho opatrenia je realizovanie poľnohospodárskych výrobných postupov zlučiteľných s ochranou a zlepšením životného prostredia.

Opatrenie na životné podmienky zvierat je zamerané na kompenzáciu nákladov poľnohospodárov súvisiacich s realizáciou chovných postupov, ktoré prispievajú k zlepšeniu pohody zvierat. Podpora sa poskytne žiadateľovi, ktorý má zaradenú žiadosť do opatrenia, vykonáva poľnohospodársku činnosť, má evidované zvieratá v centrálnej evidencii zvierat,

absolvuje sám, alebo zabezpečí zamestnanca, ktorý absolvuje akreditovaný školiaci kurz týkajúci sa životných podmienok zvierat.

Pri hore uvedených opatreniach, je poskytnutie podpory podmienené dodržaním podmienok krížového plnenia, prijať a plniť záväzky, do ktorých dobrovoľne vstupuje počas stanovenej doby 5 rokov od vstupu do záväzku.

Krížové plnenie je systém, pri ktorom farmári musia dodržiavať pravidlá pre ochranu životného prostredia, prírodných zdrojov a ochranu a zdravie ľudí. Je to súbor zákonných požiadaviek hospodárenia na jednej strane a dobrých poľnohospodárskych a environmentálnych podmienok na strane druhej.

Na vybranej vzorke platieb sme preverili zákonnosť a správnosť financovania. Kontrola NKÚ SR preverila:

- či obsahovala žiadosť všetky informácie nevyhnutné na určenie oprávnenosti na pomoc,
- či žiadosti o platbu boli predkladané v stanovených lehotách,
- či žiadosti o platbu obsahovali všetky povinné prílohy,
- či pri nedodržaní podmienok pre poskytnutie podpory bol krátený finančný nárok,
- či sa výsledky administratívnych kontrol, kontrol na mieste a kontrol krížového plnenia zohľadnili pri nárokoch na platby,
- či platby boli uskutočnené do výšky schválenej sumy,
- či vypočítané sumy platieb boli v súlade s legislatívou EÚ a SR,
- či boli vykonané kontroly oprávnenosti nárokov pred schválením príslušnej platby a dodržanie podmienok Spoločenstva.

Pri kontrole vybranej vzorky platieb opatrení osi 2 PRV SR 2007 – 2013 bolo kontrolnou skupinou NKÚ SR zistené:

V zmysle článku 16 nariadenia Komisie (ES) č. 65/2011, ktorým sa stanovujú podrobné pravidlá uplatňovania nariadenia Rady (ES) č.1698/2005, pokiaľ ide o realizáciu kontrolných postupov a krížového plnenia pri opatreniach na podporu rozvoja vidieka, v prípade ak plocha deklarovaná v žiadosti o platbu presahuje plochu určenú na uvedenú skupinu plodín, pomoc sa vypočíta na základe plochy určenej na uvedenú skupinu plodín, ktorá je znížená o dvojnásobok zisteného rozdielu, ak je tento rozdiel vyšší ako 3 % alebo dva hektáre, ale nepresahuje 20 % určenej plochy.

PPA vykonala výpočet pomoci spôsobom vypočítania percentuálnej sankcie zo sumy stanovenej. V prípade, že u žiadateľa vznikla naddeklarácia (základ naturálnej sankcie) na opatrenie agroenvironmentálne platby, systém IACS udelil sankciu nasledovne:

Od deklarovanej výmery odpočítal naddeklaráciu (základ naturálnej sankcie) a výsledkom bola stanovená výmera. Naddeklarácia (základ naturálnej sankcie) bola vydelená stanovenou výmerou a vynásobená 100. Výsledkom bola percentuálna naddeklarácia, ktorá sa zdvojnásobila v prípade, ak bol tento rozdiel vyšší ako 3 % alebo 2 ha, ale nepresiahol 20 % stanovenej plochy. Všetky vypočítané sumy vrátane percentuálnej sankcie PPA uvádzala na dve desatinné miesta (na dve desatinné miesta systém IACS nezaokrúhlil matematicky, ale odsekol všetky čísla, od druhého miesta za desatinou čiarkou vyššie).

Pri použití matematického zaokrúhľovania, v niektorých prípadoch vznikol rozdiel vo vyplatených sumách, tak ako je uvedené v nasledovnej tabuľke

tabuľka 6 Prehľad zistených rozdielov vyplatených súm v EUR

registračné číslo žiadosti	suma uvedená v Rozhodnutí vydanom PPA	suma vypočítaná použitím matematického zaokrúhľovania	rozdiel
8080008716	203 295,03	203 277,82	17,21
4040006265	792 913,03	792 847,41	65,62

Podľa vyjadrenia zodpovedných zamestnancov PPA je výpočet pomoci v systéme IACS vykonávaný prostredníctvom „sankcie“. Pri výpočte sankcie PPA výpočet percenta realizuje na dve desatinné miesta tak ako pri výmerách a sumách to jest bez ohľadu na ďalšie desatinné miesta (teda bez zaokrúhľenia). V súčasnej situácii PPA nepristúpi k zaokrúhľeniu % nakoľko toto riešenie nepovažuje za správne.

Uvedený spôsob výpočtu pomoci kontrolná skupina NKÚ SR nepovažuje za štandardný nakoľko v procese výpočtu pomoci nie sú použité rovnaké matematické zásady. PPA pri výpočte percentuálnej sankcie nezaokrúhľuje číslo na dve desatinné miesta matematicky, ale ich odsekne.

Sme toho názoru, že výpočet v celom procese by mal byť zaokrúhľovaný rovnakým spôsobom použitím klasických matematických zásad.

6 Zhrnutie

Kontrolná skupina NKÚ SR vykonala kontrolu vo všetkých oblastiach v súlade s cieľmi kontroly tak, aby sa presvedčila, či bol dosiahnutý súlad s relevantnou legislatívou SR a EÚ.

Z analýzy čerpania verejných zdrojov na priame platby a podpory vo finančných rokoch 2011 a 2012 preukazuje mierny nárast vynaložených verejných zdrojov do oblastí priamych platieb a podpôr.

Preverením postupov zaobchádzania s nezrovnalosťami so zameraním na priame platby a podpory sme dospeli k záveru, že kniha dlžníkov vedená v informačnom systéme PPA nie v každom prípade zobrazuje reálny stav pohľadávok a sankcií a teda nie je vedená presne a úplne. V záujme ochrany finančných záujmov EÚ a SR odporúčame, aby kniha dlžníkov vedená v informačnom systéme bola vedená presne a úplne, tak aby zobrazovala stavy v účtovníctve.

Kontrolou účinnosti a spoľahlivosti systému riadenia a kontroly PPA a súladu s požiadavkami ustanovenými v platných predpisoch EÚ a SR sme dospeli k záveru, že boli dodržané požiadavky ustanovené v platných predpisoch a systém funguje dostatočne na to, aby bola zabezpečená zákonnosť a správnosť financovania priamych platieb a podpôr.

Na vybranej vzorke jednotlivých platieb vybraných opatrení PRV SR 2007 – 2013 osi 2 sme preverili systém financovania a čerpania finančných prostriedkov, zákonnosť a správnosť vyplácania. Spôsob výpočtu pomoci kontrolná skupina NKÚ SR nepovažuje za štandardný nakoľko v procese výpočtu pomoci nie sú použité rovnaké matematické zásady zaokrúhľovania.

Protokol o výsledku kontroly vypracovali dňa: 28.08.2013

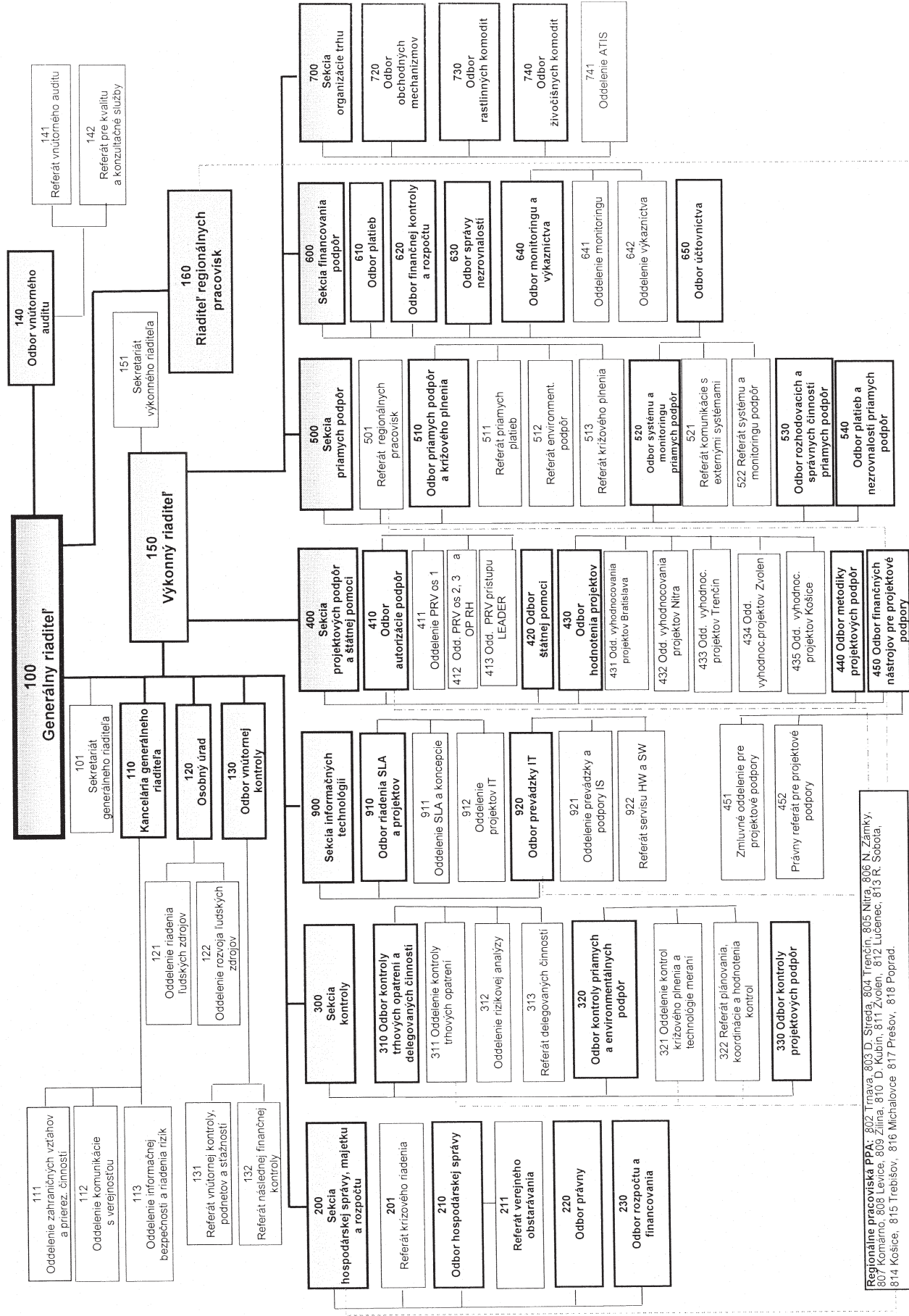
Ing. Olga Fajfrová
vedúca kontrolnej skupiny

Ing. Otília Ďuriančíková
členka kontrolnej skupiny

S obsahom protokolu bol oboznámený dňa: 17.09.2013

MVDr. Stanislav Grobár
generálny riaditeľ PPA

Prílohy



Regionálne pracoviská PPA: 802 Trnava, 803 D. Streda, 804 Trenčín, 805 Nitra, 806 N. Zámky, 807 Komárno, 808 Levice, 809 Žilina, 810 D. Kubín, 811 Zvolen, 812 Lučenec, 813 R. Sobota, 814 Košice, 815 Trebišov, 816 Michalovce, 817 Prešov, 818 Poprad.

Zoznam použitých skratiek

Skratka	Plný názov
AK	<i>Administratívna kontrola</i>
EC	<i>Európska komisia</i>
EPFRV	<i>Európsky poľnohospodársky fond pre rozvoj vidieka</i>
EPZF	<i>Európsky poľnohospodársky záručný fond</i>
ES	<i>Európske spoločenstvo</i>
EÚ	<i>Európska únia</i>
EUR	<i>Európska menová jednotka</i>
GR	<i>generálny riaditeľ</i>
IACS	<i>Integrovaný administratívny a kontrolný systém</i>
IES SAP	<i>účtovný systém – modul nezrovnalostí</i>
IFAC	<i>Medzinárodná federácia účtovníkov</i>
INTOSAI	<i>Medzinárodná organizácia nezávislých kontrolných inštitúcií</i>
IR	<i>Inherentné riziká</i>
IS	<i>Informačný systém</i>
ISA	<i>Medzinárodné auditorské štandardy</i>
ISSAI	<i>Medzinárodné štandardy najvyšších kontrolných inštitúcií</i>
ISUF	<i>Integrovaný informačný systém účtovného, finančného a ekonomického riadenia</i>
KNM	<i>kontrola na mieste</i>
Komisia	<i>Európska komisia</i>
KR	<i>Kontrolné riziká</i>
KTI	<i>Komunikačno-technologická infraštruktúra</i>
LPIS	<i>systém identifikácie poľnohospodárskych pozemkov</i>
MPRV SR	<i>Ministerstvo pôdohospodárstva a rozvoja vidieka Slovenskej republiky</i>
MUS	<i>štatistická metóda výberu podľa peňažnej jednotky</i>
NK	<i>Nariadenie Komisie</i>
NKÚ SR	<i>Najvyšší kontrolný úrad Slovenskej republiky</i>
NR SR	<i>Národná rada Slovenskej republiky</i>
OLAF	<i>Európsky úrad pre boj proti podvodom</i>
OVA	<i>Oddelenie vnútorného auditu</i>
PPA	<i>Pôdohospodárska platobná agentúra</i>
PRV	<i>Plán rozvoja vidieka</i>
PRV SR 2007 – 2013	<i>Programu rozvoja vidieka Slovenskej republiky 2007-2013</i>
RP	<i>regionálne pracovisko</i>
SPP	<i>Spoločná poľnohospodárska politika</i>
SR	<i>Slovenská republika</i>
SRF	<i>Sekcia rozpočtu a financovania</i>
ŠR SR	<i>Štátny rozpočet Slovenskej republiky</i>
ŠVPS	<i>Štátna veterinárna a potravinová správa</i>
ÚKSUP	<i>Ústredný kontrolný a skúšobný ústav poľnohospodársky</i>
VKS	<i>Vnútorný kontrolný systém</i>